



независимый институт
**СОЦИАЛЬНОЙ
ПОЛИТИКИ**

О.В. Снявская

**НЕФОРМАЛЬНАЯ ЗАНЯТОСТЬ
В СОВРЕМЕННОЙ РОССИИ:
ИЗМЕРЕНИЕ, МАСШТАБЫ, ДИНАМИКА**

Научные проекты НИСП — IISP Working Papers
WP5/2005/01

*Издание подготовлено при финансовой
поддержке Фонда Форда*

Москва
2005

Синявская О.В. Неформальная занятость в современной России: измерение, масштабы, динамика. — М.: Поматур, 2005.

В данной работе представлены основные результаты проекта Независимого института социальной политики по изучению неформальной занятости в современной России. К неформальной занятости автор относит все формы оплачиваемой занятости, которые формально не зарегистрированы (самозанятость без регистрации, наем на основе устной договоренности) и, следовательно, не учитываются статистикой предприятий и налоговыми органами, не подлежат регулированию и не защищены существующими правовыми или регулируемыми структурами. Это позволяет исследовать неформальную занятость за пределами неформального сектора. На основе вторичного анализа данных Российского мониторинга экономического положения и здоровья населения за 1998—2003 гг., а также опроса населения по социально-экономическим проблемам, проведенного Московским центром Карнеги в 2000 г., получены количественные оценки текущей неформальной занятости. Результаты анализа показали, что несельскохозяйственная городская неформальная занятость в большей степени распространена среди мужского населения молодых и средних трудоспособных возрастов, на частных микропредприятиях торговли и других услуг, а также строительства. На панельных данных автор исследует динамику данного явления и устойчивость индивидуального статуса неформальной занятости и приходит к выводу о том, что неформальная занятость используется населением как кратковременная экономическая стратегия, направленная на получение стабильных денежных доходов.

© О.В. Синявская, 2005

© Независимый институт социальной политики, 2005

Введение

Последние десятилетия характеризовались — повсюду в мире — изменением форм занятости в пользу увеличения доли ее неформальной составляющей. Существует множество подходов к изучению этого, будоражащего умы исследователей и политиков явления включая разные способы его определения, измерения и интерпретации его природы. Россия не является исключением ни в плане существования самого феномена, ни в части богатейшей коллекции исследований, ему посвященных.

Единого определения того, что же следует понимать под неформальной экономической деятельностью и неформальной занятостью не существует, как не выработано и единого взгляда на причины возникновения этого явления. Понятно, что неформальная экономика неразрывно связана со всей экономической системой и регулированием: «те же самые экономические и рабочие типологии, которые в прошлом веке являлись абсолютно нормальными, в условиях волны регулирования, типичной для более зрелых моделей капитализма всеобщего благоденствия (welfare capitalism), стали неформальными» [Мингиони 1999: 372]. И в этом смысле содержание неформальной занятости будет различным в разных странах в разные периоды их развития. Несмотря на многообразие определений, все современные исследования неформальной занятости подчеркивают то, что она не влечет возникновения прав на трудовые и социальные гарантии, которые установлены национальными законодательствами и регулирующими документами МОТ.

На масштабы распространения неформальной деятельности влияют степень регулирования, с одной стороны, и контроль за исполнением установленных норм, с другой. Дж. Гершуни отмечает, что в «тех обществах, где определенная модель регулирования оставалась стабильной на протяжении нескольких поколений..., там общепризнанные объекты регулирования были нормативно закреплены и соответствовали социальной договоренности. Но во всех других случаях (там, где регулирование не закреплено нормами) регулирование порождает ответную реакцию в виде *«скрытой» экономической деятельности*» [Гершуни 1999: 344–345]. В результате, согласно Б. Робертсу, «неформальный сектор скорее будет самым большим там, где экономика уже перешагнула за стадию минимального регулирования, но нет всеобъемлющего регулирования... Неформальный сектор также, скорее всего, будет значителен, когда режим всеобъемлющего регулирования разрушен в связи с движением к дерегулированию и «свободному» рынку» [Робертс 1999: 320].

Разрушение режима «всеобъемлющего регулирования» — характерная черта стран с переходной экономикой, к числу которых относится

и Россия. Немногим более пятнадцати лет тому назад в стране практически не существовало института частной собственности, занятость была всеобщей и обязательной, а предоставление социальных гарантий было непосредственно связано с работой по найму на государственных предприятиях. Переход к рыночной экономике сопровождался отказом от принудительной занятости, появлением безработицы, приватизацией: по официальным данным, в 2002 г. уровень занятости населения в активных возрастах (15–72 лет) составил 59,6%, причем на частных предприятиях работало около половины общей численности занятых [Труд и занятость. 2003: 63, 181]. Параллельно сокращению числа занятых произошло перераспределение занятости в пользу сектора услуг, прежде всего, торговли (ее доля в занятости выросла с 7,8% в 1990 г. до 16,6% в 2002 г. [Труд и занятость. 2003: 187]), и занятости на малых предприятиях, которые обычно отличаются меньшей степенью формализации трудовых отношений. Наконец, реформы сопровождались беспрецедентным падением доходов населения и снижением доли заработной платы в них.

Удивительное долготерпение российского населения к ухудшению его материального положения, включая массовые практики задержки заработной платы, не могло не привлечь внимания исследователей [Зарплата и расплата 2001]. Доступ населения к неучтенным, «неформальным» доходам — одно из объяснений этого феномена [Bernabè 2002]. Неформальная занятость трактуется в этом случае как особая стратегия выживания домохозяйств, позволяющая им избежать бедности [Clarke 1999; Якубович 1999; Ярыгина 1999; Хоткина 2002 и др.]. Следуя этой логике, можно предположить, что экономический рост, повышение уровня занятости и рост реальных доходов населения, наблюдаемые в России в последнее время, должны способствовать сокращению масштабов неформальной занятости. Так ли это на самом деле?

В этой работе представлены основные результаты проекта Независимого института социальной политики по изучению неформальной занятости в России¹. И хотя у данного текста всего один автор, его появление — это продукт коллективных усилий. Руководство проектом и разработку методологии анализа неформальной занятости осуществляла Т.М. Малева. Обзор литературы, методика расчетов и некоторые количественные оценки выполнены О.В. Синявской. Д.О. Попова отвечала за подготовку данных к анализу, сбор статистической информации и вторичный социологический анализ данных. Она также приняла участие в подготовке английской версии отчета по данному проекту [Sinyavskaya, Porova 2005].

Особенность использованного нами подхода состоит в применении концепции неформальной занятости, основанной на характеристиках отношений занятости (нерегистрируемый найм и регистрируемая самозанятость), а не предприятия. Это позволяет исследовать нефор-

мальную занятость за пределами неформального сектора. Другая особенность связана с перемещением фокуса анализа на основную, первичную неформальную занятость, незаслуженно обойденную вниманием во многих работах 1990-х гг. Впервые поднимается вопрос о динамике данного явления и устойчивости индивидуального статуса неформальной занятости.

В первом разделе работы представлены различные определения понятия «неформальная занятость» и вводится определение, использованное в нашем проекте. Второй и третий разделы посвящены обсуждению вопросов измерения неформальной занятости в мире и в России. Четвертый раздел описывает использованные в проекте данные и накладываемые ими ограничения на применение выбранной концепции изучения неформальной занятости, вводятся эмпирические определения неформальной занятости. В пятом разделе оценивается масштаб этого явления на основе вторичного анализа данных двух обследований — опроса, выполненного в рамках проекта Московского центра Карнеги по изучению средних классов (рук. Т.М. Малева), и Российского мониторинга экономического положения и здоровья населения (РМЭЗ). Шестой раздел описывает наиболее распространенные места концентрации неформальной занятости, а седьмой характеризует людей, участвующих в ней. В восьмом разделе поднимается важный вопрос об устойчивости статуса неформальной занятости и интенсивности потоков между формальной, неформальной занятостью и незанятостью. Проблемы соблюдения трудовых и социальных гарантий, а также оплаты труда описываются в последнем, девятом разделе. Завершается работа обсуждением результатов данного исследования и возможных направлений будущего анализа.

¹ Проект являлся частью международного исследования развития рабочей силы, проводившегося в рамках Глобальной сети политики (координатор — Институт экономической политики, США) в 2003—2004 гг. в Египте, Индии, России, Сальвадоре и ЮАР при финансовой поддержке Фонда Форда. Авторы благодарят М. Чен (M. Chen), Дж. Ванек (J. Vanek), С. Гэммэдж (S. Gammage), Дж. Бивенса (J. Bivens) за все замечания и рекомендации по реализации проекта и подготовке варианта доклада по его результатам на английском языке. В работе над данной брошюрой нам очень помогли замечания и вопросы, которые поставили перед нами В.Е. Гимпельсон, Т.Л. Горбачева, М.В. Москвина, читавшие первую версию доклада по проекту на русском языке. Мы благодарим также всех участников семинара НИСП «Неформальная занятость в России: методологические подходы и эмпирические оценки», состоявшегося 19 марта 2004 г. в Москве, и участников международного семинара «Workforce Development and Skills Mismatch — GPN Methodology Seminar», проведенного 21—23 июня 2004 г. в Йоханнесбурге. Вся ответственность за полученные результаты и их интерпретацию лежит только на авторе данной работы.

1. От занятости в неформальном секторе к неформальной занятости: определения

Понятия «неформальная экономическая деятельность», «неформальная занятость» интуитивно понятны всем. Тем не менее, анализ работ, посвященных данному феномену, показал, что один и тот же термин применяется зачастую для обозначения хотя и близких по смыслу, но все-таки не совпадающих явлений. И, напротив, для описания одного и того же феномена разные авторы используют различную терминологию. Определения «черная», «серая», «теневая», «скрытая», «неофициальная», «подпольная», «незарегистрированная», «недекларируемая», «ненаблюдаемая», «неформальная» и пр. могут выступать как синонимами одного и того же явления, так и характеристиками разных форм занятости².

Наше определение неформальной занятости в значительной степени опирается на определение неформальной экономики, предложенное Э. Фейджем: «неформальная экономика охватывает те виды экономической деятельности, которые связаны с уходом от издержек и исключены из выплат и прав, содержащихся в законах и нормативно-правовых документах, регулирующих отношения собственности, лицензирование деятельности, трудовые отношения, деликты, финансовое кредитование и системы социального обеспечения» [Feige 1990: 992]. Таким образом, сфера неформального не охватывает криминальную деятельность, связанную с производством нелегальных *товаров или услуг*. Кроме того, в отличие от ряда авторов мы не стали включать в исследуемый феномен и любую деятельность домашних хозяйств, не связанную с производством продукции на продажу. Оставшийся сегмент — экономическую деятельность, связанную с производством качественных (легальных) товаров или услуг на продажу (за вознаграждение), но с нарушением — полным или частичным — норм действующего законодательства, определим как «подпольную» (*underground*).

Как соотносится неформальная и подпольная занятость? Здесь мы подходим к другому важному вопросу: отношения между формальным и неформальным, легальным и нелегальным³. Сам термин «неформальный» как характеристика трудовой деятельности впервые был использован К. Хартом в его знаменитом исследовании городских рынков труда в Гане [Харт 1999: 532–536]. Введенное им в оборот понятие «неформального сектора», во многом благодаря популяризаторским усилиям экспертов Международной организации труда (МОТ), быстро стало неотъемлемой частью исследований бед-

² См., например: [Williams, Windebank 1998:2; Шанин 1999: 11–32].

³ Здесь понятие «неформальное» используется как противоположное «формальному», антитеза последнего.

ности и занятости в развивающихся странах в 1970-е гг. [Bangasser 2000]. Несмотря на различия в определении неформальных рынков труда в странах Африки и Латинской Америки, можно говорить о существовании общего подхода к их изучению, сформировавшегося в 1970—1980-е гг. и характеризующегося следующими особенностями. Во-первых, неформальный сектор определялся через характеристики предприятий, виды занятий, и, таким образом, оказывался чрезвычайно неоднородным, дифференцированным феноменом, что вызвало сомнения в допустимости существования *концепции* неформального сектора⁴. Во-вторых, формальный и неформальный сектора противопоставлялись друг другу.

Трактуя неформальные рынки труда аналогичным образом, 15-я Международная конференция статистики труда (МКСТ) (январь 1993 г.) приняла конвенциональный подход к определению и статистическому измерению неформального сектора. В резолюции конференции говорится: «В широком понимании *неформальный сектор* представляет собой совокупность единиц, занятых производством товаров и услуг с целью обеспечения работой и доходами участвовавших в них лиц. Как правило, эти производственные единицы имеют низкий уровень организации производства, совсем или практически не имеют разделения труда и капитала как факторов производства и отличаются малым масштабом деятельности. Трудовые отношения — если таковые существуют — основаны преимущественно не на договорах с формальными гарантиями, а на случайной занятости или родственных и личных отношениях».

Важно заметить, что определение неформального сектора, приведенное в резолюции 15-й МКСТ, позволяет достаточно гибко операционализировать определения, используемые для оценивания масштабов такого сектора в разных странах:

- Самозанятые работники неформального сектора могут включать либо всех самозанятых работников, либо лишь тех, кто не зарегистрирован в соответствии с государственным законодательством;
- Для того чтобы отнести предприятие к неформальному сектору, можно использовать один из следующих критериев: (а) количество занятых работников не превышает определенного порогового

⁴ Например, в анализе городских рынков труда в Гане неформальный сектор наделяется следующими чертами: (а) легкость доступа, (б) ориентация на внутренние ресурсы, (в) семейная собственность, (г) маленький объем операций, (д) трудозатратные и упрощенные (несложные) технологии, (е) трудовые навыки, приобретаемые за пределами формального сектора, и (ж) нерегулируемые и конкурентные рынки [Bangasser 2000: 10]. Для Харта ключевым критерием для отнесения занятости к неформальному сектору выступала «степень рационализации работы, т.е. нанимаются работники на постоянной и регулярной основе за фиксированное вознаграждение или нет» [Харт 1999: 534].

значения⁵; (б) предприятие либо его работники не имеют регистрации;

Страны могут включать или не включать занятость в сельском хозяйстве и работающих по найму у физических лиц в неформальную занятость.

Для целей нашего анализа важно отметить, что если это специально не установлено правилами национального статистического учета, то в соответствии с рекомендациями 15-й конференции статистиков, *занятость в неформальном секторе учитывается независимо от факта регистрации трудовых отношений*.

В реальности существование неформального сектора тесно связано и с формальным сектором, и с формальным регулированием [Sassen 1997; Мингиони 1999; Carr, Chen 2002]. Предприятия неформального сектора могут выступать поставщиками, субподрядчиками предприятий формального сектора, образуя единую производственную цепочку. Само их существование может быть обусловлено неспособностью соответствовать нормам действующего законодательного или иного регулирования. Да и предприятия формального сектора могут действовать вопреки формальному регулированию. Практики сокрытия части зарплаты или устного найма распространены как в неформальном, так и в формальном секторах⁶. Напротив, часть занятости на предприятиях неформального сектора может осуществляться в полном соответствии с действующим административным, трудовым и налоговым законодательством.

Лишь несколько лет назад прежний дуалистический подход оказался вытеснен новым подходом к определению неформальности. В его основе — трактовка неформальных отношений как некоего континуума, распространяющегося на все сектора хозяйства [Chen, Jhabvala, Lund 2002: 9]. Идея о взаимопроникновении формального и неформального в экономической деятельности имеет два важных следствия.

Во-первых, она позволяет перейти от изучения формального и неформального секторов к изучению формальной и неформальной экономики, включая формальную и неформальную занятость. Одно из распространенных определений предлагает относить к неформальной

⁵ В соответствии с рекомендациями Делийской группы (1997 г.), при публикации информации о неформальном секторе страны должны выносить в отдельную группу предприятия, на которых работает менее 5 человек. Для целей сравнения этот критерий может использоваться в качестве строгого определения предприятия неформального сектора.

⁶ Российские исследования показали [Кабалина, Кларк 1999; Чепуренко, Обыденнова 2000 и др.], что формально зарегистрированные малые предприятия очень часто строят свои отношения с работниками на устных договоренностях — целиком (в этом случае мы имеем незарегистрированных работников) или частично (наиболее распространенными формами являются «серая» зарплата, иное регулирование отпусков, рабочего времени и т.д.).

		сектор	
		ФОРМАЛЬНЫЙ	НЕФОРМАЛЬНЫЙ
занятость	ФОРМАЛЬНАЯ	<i>формальная занятость в формальном секторе</i>	<i>формальная занятость в неформальном секторе</i>
	НЕФОРМАЛЬНАЯ	<i>неформальная занятость в формальном секторе</i>	<i>неформальная занятость в неформальном секторе</i>

Рис. 1. Матрица статусов занятости

экономике деятельность, направленную на получение доходов, не контролируемую государством, осуществляемую в условиях, когда аналогичные виды деятельности контролируются государством [Робертс 1999: 313]. Однако как только мы соглашаемся, что неформальные отношения не связаны с определенным сектором экономики или формами производственных единиц, становится очевидной необходимость перехода к определению неформальной занятости на основе так называемого «подхода на основе характера занятости» (*employment-based definition*). В центре этого подхода оказываются индивидуальные особенности занятости. Схематично «карта» занятости в зависимости от типа производственной единицы может быть представлена в виде квадратной матрицы (рис. 1).

Во-вторых, это дает возможность выделить несколько состояний занятости по степени соответствия ее условий законодательству. На одном полюсе будет находиться работа, осуществляемая в полном соответствии с условиями письменного трудового договора, абсолютно соответствующего действующему законодательству. На другом — занятость на основе устных договоренностей. Между ними — широкий спектр работ, выполняемых с некоторыми нарушениями законодательства: будь то в части декларируемого размера заработка или режима труда, отпусков и пр. Первая ситуация, очевидно, может быть определена как формальная занятость. Вторая и третья вместе составляют «подпольную» занятость, в соответствии с приведенным выше определением. При этом полностью незарегистрированную занятость (по найму на основе устных договоренностей или индивидуальное предпринимательство без патента или лицензии) мы определим как *неформаль-*

		сектор	
		ФОРМАЛЬНЫЙ	НЕФОРМАЛЬНЫЙ
«условно-формальная занятость»	ФОРМАЛЬНАЯ	формальная занятость в формальном секторе	формальная занятость в неформальном секторе
	ТЕНЕВАЯ	теневая занятость в формальном секторе	теневая занятость в неформальном секторе
	НЕФОРМАЛЬНАЯ	неформальная занятость в формальном секторе	неформальная занятость в неформальном секторе

Рис. 2. Модифицированная матрица статусов занятости

ную, тогда как переходные между формальной и неформальной занятостью формы образуют *теневую занятость*⁷. В результате, предложенная выше матрица статусов может быть модифицирована (рис. 2). Изучение теневой занятости — предмет отдельного исследования, поэтому в дальнейшем, говоря о формальной занятости, мы будем иметь в виду занятость «условно-формальную», т.е. совокупность формальной и теневой занятости.

Неформальная занятость охватывает все формы оплачиваемой занятости — по найму и не по найму, которые *формально не зарегистрированы и, следовательно, не учитываются статистикой предприятий и налоговыми органами, не подлежат регулированию и не защищены существующими правовыми или регулируемыми структурами*. Если использовать терминологию системы национальных счетов (СНС), неформальная занятость охватывает недекларируемую, нерегистрируемую занятость в трех секторах: формальном, неформальном и домашних хозяйств. Для целей настоящей работы мы сузили определение неформальной занятости, исключив из него сектор домашних хозяйств, насколько это возможно.

Определенный таким образом контингент неформально занятых будет включать, с одной стороны, *самозанятых без патента или лицензии, незарегистрированных индивидуальных предпринимателей с наемными работниками и без них, лиц, работающих на условиях устного найма на предприятиях неформального сектора, неоплачиваемых работников семей-*

⁷ Особняком стоит фиктивная занятость, существующая де-юре, в виде письменного контракта, но не де-факто, так как не влечет реального найма. Примером может служить фиктивный найм инвалидов. Идея выделения указанных типов занятости — фиктивной и реальной (формальной, теневой и неформальной) предложена С.Ю. Барсуковой [Барсукова 2004].

ных предприятий и пр., а с другой, наемных работников предприятий формального сектора, работающих без контракта. По нашему мнению, именно в этой группе концентрируются наиболее явные нарушения формальных норм трудового права и социального страхования.

Модифицируя типологию, предложенную Э. Мингиони [Барсукова 2003], отметим, что неформальная занятость, в свою очередь, может быть первичной, если она является основной трудовой деятельностью, приносящей человеку основной (трудовой) доход, или вторичной, если выступает дополнительной занятостью для дополнительного дохода. Подчеркнем, что используемая нами классификация первичной и вторичной неформальной занятости отличается от принятого в России определения дополнительной (вторичной) занятости, под которой понимают вторичную занятость работающих индивидов, а также занятость с формальной точки зрения неактивных, т.е. тех категорий населения, которые определили свое основное занятие как учащийся, пенсионер, безработный, занимающийся домом, семьей⁸. В нашей трактовке измерение первичной неформальной занятости дает минимальную оценку неформальной занятости как совокупности тех индивидов, чей труд полностью выпадает из пространств трудового и социального законодательства, а также статистического и налогового учета.

2. Как измерить неформальную занятость: общие подходы

Термин «неформальный» описывает явление или процесс, который едва ли можно измерить при помощи стандартной официальной статистики, поэтому для измерения неформальной экономики обычно используются два подхода: косвенных (макрометоды) и прямых (микрометоды) оценок. Считается, что обычно макрометоды завышают, а микрометоды занижают реальные масштабы неформальной экономики [Ненаблюдаемая экономика... 2003: 15; Елисеева. Неопубл. доклад: 9].

Косвенные оценки на основе статистики занятости основаны либо на приписывании характеристик неформальности определенным формам занятости — samozанятости, индивидуальному предпринимательству, занятости на микропредприятиях, вторичной занятости, либо на анализе расхождений между различными данными официальной статистики. Проблема состоит в том, что перечисленные формы занятости, как правило, не являются исключительно неформальными, и существует множество факторов, помимо распространения неформальных отношений, которые могут влиять на их величину. Аналогично,

⁸ Такое, традиционное, определение дополнительной неформальной занятости представлено, например, в работах Е. Синдяшкиной [Синдяшкина 1998], исследователей ВЦИОМ [Общественное мнение-2000; 2001] и др.

не все микропредприятия по факту практикуют неформальный найм, а часть незарегистрированных, вероятнее всего, полностью нелегальных предприятий останется невидимой.

Метод сопоставления заработной платы и занятости с точки зрения использования труда (работодателем) и предложения труда (наемным работником) позволяет сделать выводы о размерах и распределении видов деятельности, которые не учтены в данных предприятий. Данный метод состоит из следующих элементов⁹.

1. Оценка затрат труда, лежащих в основе оценок ВВП¹⁰.
2. Оценка затрат труда на основе данных обследований домашних хозяйств, обследований рабочей силы или переписей населения.
3. Стандартизация полученных оценок затрат труда, т.е. приведение их к одним и тем же единицам (например, отработанные часы).
4. Сопоставление двух наборов оценок с целью определения нижней границы оценки неучтенной занятости (часть затрат может оказаться неучтенной в обоих источниках).

В последних рекомендациях МОТ по измерению неформальной занятости также используется метод сопоставления занятости по данным, полученным от работодателей и от работников [ILO 2002: 18—19]. Предлагается две схемы, относящиеся к несельскохозяйственному¹¹ сектору.

Первый метод рекомендуется применять, когда национальная статистика не располагает сведениями о занятых в неформальном секторе:

- 1) по данным обследований рабочей силы / переписей определяется численность занятых несельскохозяйственными видами деятельности;
- 2) обследования предприятий используются для оценки численности формально занятых в несельскохозяйственном секторе. Оплачиваемые работники корпораций, квазикорпораций, других официально зарегистрированных предприятий классифицируются как формально занятые¹². Затем данные корректируются на численность государственных служащих и военнослужащих;
- 3) общая численность неформально занятых соответствует разнице первого и второго показателей;

⁹ Этапы измерения излагаются по: [Измерение ненаблюдаемой экономики 2003: 60].

¹⁰ В России публикуются данные только по крупным и средним предприятиям, тогда как неформальные отношения, по экспертным оценкам, больше распространены на малых предприятиях.

¹¹ Оценить вклад неформальной занятости в сельскохозяйственном секторе можно косвенно на основе индекса физического объема продукции сельского хозяйства, публикуемого Росстатом, а также по данным выборочных обследований — оценив долю поступлений от домашнего производства в совокупных поступлениях домашних хозяйств.

4) из общей численности занятых выделяются занятые по найму и не по найму (самозанятые);

5) численность неформально занятых по найму определяется как разность от уменьшения общей численности неформально занятых на численность занятых не по найму (при этом предполагается, что все самозанятые относятся к неформальному сектору).

Когда данные о численности занятых в неформальном секторе доступны, рекомендуется применять второй метод:

1) по данным обследований рабочей силы / переписей определяется численность занятых несельскохозяйственными видами деятельности;

2) обследования предприятий используются для оценки численности формально занятых в несельскохозяйственном секторе, причем оплачиваемые работники корпораций, квазикорпораций, других официально зарегистрированных предприятий классифицируются как формально занятые. Затем данные корректируются данных на численность государственных служащих и военнослужащих;

3) общая численность неформально занятых соответствует разнице первого и второго показателей;

4) на основе специальных обследований неформального сектора¹² определяется общая численность занятых в неформальном секторе (вне сельского хозяйства);

5) неформальная занятость вне неформального сектора определяется как разность третьего и четвертого показателей.

Несмотря на то что метод, основанный на сопоставлении показателей занятости населения, позволяет выйти на прямые оценки неформальной занятости, он не лишен серьезных недостатков. Во-первых, предполагается, что один человек может быть либо формально, либо неформально занятым, тогда как и в российской, и в зарубежной литературе имеется немало свидетельств совмещения формальной и неформальной занятости. Во-вторых, определяя расхождения между числом занятых по данным переписи и статистикой предприятий, мы упускаем из виду деятельность индивидуально занятых, которая может регистрироваться налоговыми органами и, таким образом, не являться полностью неформальной. В-третьих, нет оснований также полагать, что все неформально занятые работники будут учтены в переписи или обследованиях рабочей силы.

Суммируя, можно сказать, что косвенный подход не позволяет исследовать характер и формы неформальной занятости, а также понять

¹² Этот подход не может применяться для оценки масштабов теневой занятости, как мы определили ее в предыдущем разделе, так как не принимает во внимание легальность оплаты труда и охват социальным обеспечением.

¹³ С 1999 г. в России вопросы о занятости в неформальном секторе включены в обследования населения по проблемам занятости.

причины и обстоятельства ее распространения. Хотя оценки масштабов неформальной занятости могут быть получены с помощью сопоставления данных об использовании и предложении труда, этот метод следует дополнять прямыми оценками неформальной занятости, в основе которых лежат специальные количественные и качественные социологические обследования, опросы экспертов, а также анализ налоговых регистров. Качественные методы более эффективны для изучения природы и особенностей неформальной экономики и неформальной занятости, нежели обследования, построенные на простых опросах. В то же время, несомненно, существует необходимость в количественных оценках, которые были бы сопоставимы на международном уровне.

Для максимально точной оценки масштабов и характера неформальной экономики необходимо обследовать как поставщиков, так и покупателей неформальных товаров и услуг. Иными словами, необходимо опросить население относительно его участия в неформальной занятости, характера этой занятости, затрат времени на нее, уровня оплаты и сопоставить полученные оценки с данными опроса работодателей об использовании неформального труда и связанных с этим затратах. В реальности исследователи, как правило, имеют дело с обследованиями членов домохозяйств, адресуя им не только вопросы о предложении неформального труда, но также о ситуациях, когда они выступали покупателями товаров или услуг, произведенных неформально.

В основе такого подхода лежит немного наивное предположение о том, что человек осведомлен о характере и масштабах неформальной экономики в его жизни. Конечно, это не всегда так. Мы можем, например, поймать на улице случайную машину и точно знать, что вступаем с водителем в неформальные отношения, либо заказать такси, заплатив таксисту по счетчику и не имея ни малейшего представления о том, как оформлены его трудовые отношения с таксопарком. Вместе с тем, массовые оценки относительной распространенности неформальных отношений в разных сферах нашей жизни могут быть достаточно близки к реальной картине.

Принято считать также, что оценки неформальной занятости на основе опросов населения в принципе недостоверны¹⁴ или же занижают ее реальное распространение, поскольку люди осознанно стремятся скрыть факт своего участия в неформальной деятельности¹⁵. Результаты исследований, проведенных в Великобритании и Канаде в

¹⁴ Как пишет, например, В.М. Воронков, «наивно представлять, что респонденты готовы искренне ответить на вопросы, например, о доходах вообще, не говоря уже о нелегальной деятельности» [Воронков 1999: 89].

¹⁵ См., напр. [Елисеева. Неопубл. доклад: 9; Ненаблюдаемая экономика... 2003: 15; Рябушкин, Чурилова 2003: 63].

1980—1990-х гг., опровергают этот тезис¹⁶. Исследователи отмечали, что даже безработные охотно рассказывают о своих случайных неформальных приработках, а оценки распространенности неформальной занятости по опросам населения как поставщиков этой занятости и покупателей товаров или услуг, произведенных неформально, совпадали [Williams, Windebank 1998: 24].

3. Как измерить неформальную занятость в России

Статистические оценки распространенности неформальной занятости в России появились недавно, значительно позже, чем возник интерес к этому феномену. Основная исследовательская гипотеза состояла в том, что парадоксально терпимое отношение населения к обвальному снижению реальных доходов, распространению задержек заработной платы и социальных выплат (пенсий, пособий по безработице и пр.), массовым практикам вынужденных административных отпусков и работы неполную рабочую неделю объясняется активным участием населения в различного рода неформальных практиках — от семейных форм взаимной поддержки, обеспечении себя продуктами, выращенными на приусадебных участках, до незарегистрированной оплачиваемой занятости.

Работы, посвященные изучению неформальной занятости в России, можно разделить на два направления: те, предметом которых выступают специфические особенности этого явления, причины его возникновения, условия сохранения и т.п., и те, которые в большей степени сфокусированы на его количественных характеристиках. Первое направление представляет результаты качественных социологических исследований. Объектом изучения становится стихийная торговля (С.В. Рязанцев и др. — [Занятость населения в стихийной торговле... 2004]), частные услуги населению [Вагин 1999], этническое предпринимательство [Снисаренко 1999], сельская занятость [Виноградский 1999; Родионова 1999; Фадеева 1999;] и др.

Вторая группа исследований опирается на результаты выборочных опросов населения, предпринимателей или экспертов. Работ, в основу которых положены специально организованные для изучения неформальной занятости обследования, немного (В. Бойков — [Ненаблюдаемая экономика... 2003]; Ю. Латов — [Латов и др. 2005]; О. Фадеева — [Фадеева 1999; Борисова и др. 2001]; [Хоткина 2002]; [Ярыгина 1999]), причем часто они охватывают отдельные группы населения (например, сельскую молодежь — [Фадеева 1999; Борисова и др. 2001]) или отдельные регионы (Нижегородская область [Ярыгина 1999]; Пен-

¹⁶ Подробный обзор этих исследований см.: [Williams, Windebank 1998: 23—24].

зенская и Московская области [З. Хоткина, 2002]). Большинство использует вторичный анализ данных мониторингов ВЦИОМ [Варшавская, Донова 2003; Малева 1997; Перова, Хахулина 1997; Синдяшкина 1998] и Российского мониторинга экономического положения и здоровья населения (РМЭЗ) [Braithwaite 1995; Foley 1997], которые не предназначались специально для изучения вопросов занятости населения и особенно — неформальной. Кроме того, вопросы незарегистрированной занятости выступали одним из вторичных результатов исследований, посвященных трудовым отношениям в малом предпринимательстве [Чепуренко, Обыденнова 2000], неправовым трудовым практикам [Заславская 2002; Барсукова 2004].

Что выступало критерием отнесения той или иной работы к категории неформальной? Можно выделить три основных подхода. Первый, когда неформальными считались все виды случайных работ, приработков [Foley 1997; Guariglia, Kim 2001]. Несмотря на то что сильная корреляция между вторичной и особенно случайной занятостью была доказана, этот критерий не может считаться эффективным, поскольку, с одной стороны, расширяет границы неформальной занятости за счет части приработков, которые осуществлялись на основании трудовых договоров или зарегистрированной предпринимательской деятельности, а с другой — игнорирует существование неформальной занятости среди работ, которые респондент охарактеризовал как постоянные.

Во втором подходе понятие «неформальной занятости» подменяется понятием «занятость в неформальном секторе». Примеры реализации такого подхода можно найти в работах, основанных на данных РМЭЗ. В этом случае занятость в «неформальном секторе» операционализировалась через занятость «не на предприятиях, не в организациях». Другой пример операционализации неформального сектора можно встретить в работе В.Е. Гимпельсона [Гимпельсон 2002]¹⁷. Он анализировал занятость в неформальном секторе на основе данных Обследования населения по проблемам занятости (ОНПЗ), включая в неформальный сектор следующие категории занятых: предпринимателей без образования юридического лица; лиц, работающих по найму у отдельных граждан; неоплачиваемых семейных работников; лиц, занятых в домашнем хозяйстве производством товаров и услуг для реализации, а также лиц, занятых в домашнем хозяйстве производством товаров и услуг для собственного потребления (как основное занятие продолжительностью более 30 часов в неделю). За исключением последней категории его определение соответствовало рекомендациям 15-й МКСТ.

¹⁷ Сам В.Е. Гимпельсон отмечал неточность данных понятий, и объектом его изучения выступала именно занятость в неформальном секторе.

Понятно, что при таком подходе недоучтенной остается неформальная занятость в формальном секторе.

Наконец, третий подход к определению неформальной занятости наиболее близок определению этого понятия, которое приведено в предыдущем разделе, а именно — незарегистрированной занятости на предприятиях формального и неформального сектора. В рамках этого направления к неформальной занятости относили работу по найму на основе устных договоренностей, а также индивидуальную предпринимательскую деятельность без соответствующего патента или регистрации (все исследования, основанные на мониторингах ВЦИОМ¹⁸: [Барсукова 2004; Варшавская, Донова 2003; Заславская 2002; Малева 1997; Перова, Хахулина 1997; Синдяшкина 1998]).

Поскольку изначально неформальная занятость интерпретировалась исследователями как определенный «буфер», позволивший смягчить для населения негативные последствия рыночных преобразований, основное внимание уделялось дополнительной занятости, под которой понималась вторичная занятость работающего населения и приработки неактивных категорий (пенсионеры, студенты, формально безработные, домохозяйки и пр.). Несмотря на то что результаты как качественных, так и количественных исследований подтверждали высокую распространенность незарегистрированной занятости в сфере дополнительной работы и приработков, за рамками оставалась природа основной занятости. Между тем, странным выглядит допущение, что вся незарегистрированная занятость в сфере торговли, общественного питания, строительства, бизнес-услуг и частных услуг населению, о которой писали исследователи соответствующих секторов, осуществлялась исключительно в форме дополнительной работы. Ясно, что определенный сегмент первичной занятости остается вне поля зрения статистических и налоговых органов. «Открытие» первичной неформальной занятости российскими исследователями произошло сравнительно недавно [Ярыгина 1999; Заславская 2002; Барсукова 2004; Варшавская, Донова 2003], причем оценки ее распространенности остаются противоречивыми.

Госкомстат России разработал Методологические положения по определению и измерению занятости в неформальном секторе экономики в 2001 г.¹⁹ Единственным критерием отнесения к неформальному сектору выступает отсутствие государственной регистрации в качестве юридического лица. «В неформальный сектор включаются:

¹⁸ Вопросы об оформлении отношений найма в организациях и на предприятиях впервые появились в РМЭЗ в 1998 г., что во многом и объясняет факт отсутствия исследований, сделанных на базе РМЭЗ и использующих данный критерий «неформальности».

¹⁹ Вопросы, позволяющие идентифицировать занятость в неформальном секторе, которая определялась в соответствии с Резолюцией 15-й МКСТ, были введены в обследования населения по проблемам занятости (ОНПЗ) еще в 1999 г.

- граждане, занимающиеся предпринимательской деятельностью без образования юридического лица или на индивидуальной основе, независимо от того, имеют ли они или не имеют государственную регистрацию в качестве предпринимателя;
- крестьянские (фермерские) хозяйства, главы которых зарегистрированы в качестве индивидуальных предпринимателей без образования юридического лица;
- лица, занятые оказанием профессиональных или технических услуг (врачи, нотариусы, аудиторы и др.), независимо от того, имеют ли они или не имеют государственную регистрацию в качестве предпринимателя без образования юридического лица;
- лица, занятые оказанием платных услуг по дому (горничные, сторожа, водители, гувернантки, няни, домашние повара, домашние секретари и т.п.), независимо от того, рассматриваются ли они как наемные работники или как самостоятельно занятые;
- лица, работающие по найму у физических лиц, индивидуальных предпринимателей;
- простые товарищества, созданные по договору простого товарищества между индивидуальными предпринимателями;
- лица, занятые в домашнем хозяйстве производством продукции сельского, лесного хозяйства, охоты, рыболовства и ее переработкой, если производимая продукция предназначена для реализации на рынке» [Методологические положения по статистике 2003: 223].

Ежеквартальная статистика численности занятых в неформальном секторе публикуется с 2001 г. и включает занятость в неформальном секторе: единственную, по основной работе и по дополнительной работе. Хотя порог численности занятых на предприятии не выступает критерием отнесения к неформальному сектору, в соответствии с рекомендациями Делийской группы для обеспечения международной сопоставимости данные позволяют выделить предприятия неформального сектора с численностью работающих менее пяти человек и предприятия с численностью работающих пять человек и более.

Неформальная занятость охватывает неформальные рабочие места на предприятиях как формального, так и неформального сектора. Руководящие принципы по статистическому определению занятости в неформальной экономике были приняты на 17-й МКСТ (ноябрь–декабрь 2003 г.). С учетом положений этого документа МОТ Федеральная служба государственной статистики России (Росстат; до 2004 г. — Госкомстат России) сформулировала «понятие неформальной занятости, или занятости в неформальной экономике, которое включает:

- занятых в неформальном секторе (перечень категорий приведен выше в определении занятости в неформальном секторе);

- помогающих членов семей, работающих на предприятиях формального сектора;
- наемных работников, работающих на неформальных рабочих местах на предприятиях формального сектора» [Горбачева, Рыжикова 2004: 32].

Неформальные рабочие места на предприятиях формального сектора охватывают работу на основе устной договоренности, а также работу по договорам подряда и другим договорам гражданско-правового характера, поскольку последние ограничивают права работников на социальную защищенность (оплата больничных, отпусков, компенсаций в случае увечий и пр.). Аргументы в пользу такого подхода понятны: гражданско-правовые договоры ограничивают права работников на социальную защиту, включая, например, оплату больничных, ежегодных отпусков, компенсаций в случае увечья, вызванного производственной травмой и пр. [Горбачева, Рыжикова 2004]. Занятость на условиях таких договоров действительно является одной из разновидностей нестандартной занятости, которая может использоваться — и используется на практике — работодателем для снижения налогового бремени и своих обязательств перед работником. Оценки масштабов неформальной занятости в соответствии с указанным определением выполнены Росстатом в 2004 г. за период 2001–2003 гг.

4. Как измеряется неформальная занятость в данном проекте

Данные

Эмпирические оценки неформальной занятости строились на основе вторичного анализа данных социологических обследований. Очевидный недостаток подобного подхода — в том, что он базируется на данных, которые не были предназначены специально для изучения интересующего нас феномена, и это предполагает необходимость адаптации эмпирического определения неформальной занятости и использования замещающих переменных для некоторых объясняющих параметров. Вместе с тем, социологические обследования населения позволяют взглянуть на изучаемый феномен под разными углами зрения, включив в анализ не только экономические, но и социальные, демографические переменные. Они хороши, когда требуется предварительное изучение состава изучаемого явления, для последующего уточнения понятий и гипотез. Наконец, поскольку источником информации о неформальных трудовых отношениях в таких обследованиях выступает население, можно надеяться на более полное отражение реальной картины, так как опросы руководителей предприятий будут, очевидно, занижать масштабы нерегистрации наймов.

Для оценки масштабов неформальной занятости и ее характеристик в данном проекте были использованы: (1) обследование социально-экономического положения населения, проведенное Московским центром Карнеги (МЦК) в ноябре 2000 г. и охватывающее 5 тыс. домохозяйств²⁰ (данные обследования находятся в Едином архиве социологических данных НИСП)²¹; (2) четыре волны Российского мониторинга экономического положения и здоровья населения (РМЭЗ), проведенные в IV-м квартале 1998, 2000, 2002 и 2003 гг., по выборке около 4500 домохозяйств (свыше 10 тыс. респондентов) каждая. Оба обследования репрезентируют взрослое население России по базовым демографическим характеристикам. Массив МЦК был перевзвешен по переменным пола и типа поселения с целью приведения его в соответствие с данными официальной статистики (Приложение 1)²². В одномоментном анализе данных РМЭЗ также применялись веса, корректирующие социально-демографическое распределение респондентов²³. Полученные данные вполне сопоставимы по основным демографическим показателям (Приложение 2). Панельные данные РМЭЗ включают респондентов, участвовавших в опросах 1998, 2000, 2002 и 2003 гг.

Если не указано иного, то в РМЭЗ характеристики неформальной занятости приводятся для населения 15–72 лет, т.е. экономически активного населения по методологии Росстата; а оценки по данным МЦК относятся к населению в возрасте 18–72 лет. Однако поскольку обследование МЦК охватывает взрослое население от 18 лет и старше, в сравнительном одномоментном анализе неформально занятых в 2000 г. мы использовали усеченную выборку массива РМЭЗ с таким же возрастным диапазоном. Динамика неформальной занятости по годам приводится для населения в возрасте 15–72 лет. В обоих случаях уровень неформальной занятости рассчитывался в процентном соотношении к населению соответствующего возраста и пола, а доля неформально занятых определялась по отношению к общей численности лиц, имеющих регулярную работу.

Эмпирические определения

Эмпирические оценки неформальной занятости будут определяться, во-первых, тем, за какой период измеряется занятость, и, во-вторых, какие критерии неформальности можно применить на используемых данных. Индивид считается занятым, если он(а) имеет оплачиваемую

²⁰ Методика обследования описана в работе: [Средние классы... 2003: 447–490].

²¹ <http://www.sofist.socpol.ru>.

²² Авторы благодарят М.В. Михайлюка за помощь в разработке процедуры перевзвешивания массива.

²³ Об использовании весов в индивидуальных одномоментных данных РМЭЗ см.: [Heeringa 1997: 8].

мую работу или является самозанятым с наемными работниками или без таковых. В обследовании Московского центра Карнеги (МЦК) в состав занятых включены все утвердительно ответившие на вопрос: «*Имеете ли Вы сейчас какую-либо регулярную оплачиваемую работу²⁴ (кроме приработков)?*». В РМЭЗ занятыми считаются те, кто на вопрос «*Скажите, пожалуйста, у Вас есть сейчас работа, Вы находитесь в оплачиваемом или неоплачиваемом отпуске, или у Вас нет работы?*» ответили, что у них есть работа, они находятся в отпуске декретном или по уходу за ребенком до 3-х лет, любом другом оплачиваемом отпуске или неоплачиваемом отпуске. Таким образом, интервал наблюдения для основной работы в обоих обследованиях не определен. Но поскольку большинство других вопросов о характеристиках определенной таким образом занятости респондентов в обоих обследованиях относятся к ситуации за последний месяц, можно считать, что интервал наблюдения регулярной занятости — месяц, предшествовавший опросу. Исходя из приведенных вопросов, можно предположить, что оценки занятости, полученные по данным обследования МЦК, будут ниже, чем по данным РМЭЗ, поскольку (а) относятся только к регулярной занятости и (б), по-видимому, не включают лиц, находящихся в длительных отпусках. Действительно, для населения в возрасте 18–72 лет уровень занятости по данным опроса МЦК составил 57,3% (N=3651), тогда как по данным 9-й волны РМЭЗ (IV-й квартал 2000 г.) — 58,9% (N=6013)²⁵.

Сложнее обстоит дело с интервалом измерения распространенности случайной занятости (приработков). Если в РМЭЗ наличие приработков также определяется за последний месяц («*Скажите, пожалуйста, в течение последних 30 дней Вы занимались (еще) какой-нибудь работой? Может быть, Вы сшили кому-то платье, подвезли кого-нибудь на машине, занимались репетиторством, помогли кому-то с ремонтом квартиры, машины, купили и доставили продукты, ухаживали за больными, продавали свои или купленные продукты или товары на рынке или на улице, членили или делали что-то другое?»*), то в обследовании МЦК использована двухступенчатая система. Вначале респонденты отвечают на вопрос, имели ли они приработки в течение последних шести месяцев, и лишь затем — есть ли этот приработок у них сейчас. Под приработками при этом понимается нерегулярная оплачиваемая деньгами или натурой деятельность (например, нерегулярные подработки, гонорары, «извоз», «шашка», разовые услуги и т.д.). Уровни случайной занятости²⁶ для

²⁴ На карточке давалось определение: «Регулярная оплачиваемая работа — вид постоянной трудовой деятельности, приносящей доход».

²⁵ Уровень занятости 15–72-летних респондентов в 2000 г., по РМЭЗ, составлял 54,7%, тогда как аналогичный показатель по данным ОНПЗ Росстата (период наблюдения — неделя), был равен 58,4%.

²⁶ Как первичной, т.е. осуществляемой незанятыми категориями населения, так и вторичной. Уровень первичной случайной занятости, по данным РМЭЗ, составил 6,1%.

респондентов 18–72 лет в конце 2000 г. составили 7,6 и 9,6% по данным обследований МЦК и РМЭЗ, соответственно.

Логика вопросников двух обследований диктует две разные схемы эмпирического определения неформальной занятости. Обследование МЦК позволяет прямо применить критерий отсутствия регистрации отношений найма или предпринимательской деятельности для ситуации регулярной занятости. В данном обследовании категория неформально занятых на регулярной работе будет включать тех, кто на вопрос *«Как оформлены Ваши трудовые отношения?»* выбрал ответы: *«Никак не оформлены, имеется устная договоренность с руководством»*; *«Никак не оформлены, так как Вы предприниматель»*; *«Никак не оформлены, так как Вы самозанятый, работаете без патента, лицензии»*. Неформально занятыми среди имеющих приработки будут считаться те, кто ответил, что его приработки *«никак не оформляются, имеются устные договоренности»*; *«никак не оформляются, так как он самозанятый»*.

Определение занятости в неформальном секторе менее очевидно и требует принятия определенных допущений. Первой неизвестной является факт отсутствия регистрации в качестве юридического лица, т.е. критерия, который используется Росстатом для определения неформального сектора. Поэтому мы не можем применить к нашим данным эмпирическое определение неформального сектора, используемое Росстатом. Невозможно также выделить работу по найму у физических лиц, если она является регулярной занятостью. В результате, в состав занятых в неформальном секторе были включены самозанятые и предприниматели, а также наемные работники с регулярной занятостью на микропредприятиях (с численностью менее 5 человек²⁷) и наемные работники со случайной занятостью у частных лиц.

Напротив, в РМЭЗ первый шаг состоит в отделении регулярной занятости в формальном секторе (*«... на предприятии, в организации...»*) от регулярной занятости вне формального сектора (*«... не на предприятии, в организации...»*): *«Скажите, пожалуйста, на этой работе Вы работаете на предприятии, в организации? Мы имеем в виду любую организацию, независимо от формы собственности, в которой работает более одного человека. Например, любые учреждения, заводы, фирмы, колхозы, фермерские хозяйства, магазины, армию, государственные службы и прочие учреждения»*. Второй шаг позволяет вычленив неформальную занятость в рамках формального сектора: *«Скажите, пожалуйста, Вы оформлены на этой работе официально, т.е. по трудовой книжке, трудо-*

²⁷ Мы отдаем себе отчет, что не все предприятия с численностью до 5 человек не имеют регистрации и, следовательно, входят в неформальный сектор. Одновременно часть предприятий большего размера может оказаться незарегистрированной. Наконец, оценки размеров предприятия, построенные на ответах респондентов, могут оказаться смещенными, поскольку последние не всегда правильно понимают вопрос, указывая численность работников своего подразделения (отдела, участка) вместо предприятия в целом.

вому соглашению, контракту?» (не оформлены официально). Провести аналогичную процедуру в отношении занятых в неформальном секторе невозможно. Что касается эпизодической занятости, то там можно выделить неформальную занятость для первого приработка («Скажите [называют первый приработок — О.С.] была оформлена официально, например, по договору, контракту, лицензии?»), но практически невозможно понять, в каком секторе она осуществляется.

В результате, обследования включают следующие категории неформально занятых:

- Опрос МЦК: (а) самозанятые без патента или лицензии; (б) предприниматели с наемными работниками или без них, не имеющие контракта; (в) наемные работники, работающие на основе устной договоренности;
- РМЭЗ: (а) все работающие не на предприятии / не в организации, в том числе предприниматели с наемными работниками или без таковых, работающие на семейном предприятии с оплатой или без, работающие по найму у физических лиц, фермеры; (б) наемные работники, работающие на основе устной договоренности на предприятиях / в организациях.

Эмпирическое определение неформальной занятости по данным обследования МЦК наиболее полно отражает приведенное выше теоретическое определение этого феномена, тогда как данные РМЭЗ завышают оценки неформальной занятости. Поэтому с целью сравнительного изучения распространенности неформальной занятости по данным двух обследований мы использовали еще одно — расширенное — определение неформальной занятости в обследовании МЦК, включив в ее состав всех самозанятых и индивидуальных предпринимателей, независимо от факта их регистрации в налоговых органах.

С учетом обозначенных выше проблем в идентификации неформального сектора расширенное определение неформальной занятости наиболее близко к определению неформальной занятости, которое с 2004 г. начал использовать Росстат. Единственное содержательное отличие относится к включению Росстатом в состав неформальной занятости работ, осуществляемых по договору подряда и другим гражданско-правовым договорам. В настоящем исследовании мы придерживаемся более жесткого определения неформальной занятости, в которой уход от регулирования, включая трудовые нормы и условия социального страхования, происходит вследствие нерегистрации найма или предпринимательской деятельности.

Завершая обсуждение вопросов измерения неформальной занятости, обратимся к вопросу учета первичной и вторичной занятости. Как уже отмечалось выше, в данной работе мы приняли несколько отличающееся от общепринятого разделение занятости на первичную и вторичную. Первичная занятость в рамках обоих обследований будет включать регулярную занятость и случайные приработки при отсутст-

вии регулярной работы. Вторичная занятость может быть регулярной или случайной и предполагает наличие у респондента регулярной основной работы. Таким образом, в данном проекте «первичная» занятость будет означать, что у человека *нет иных трудовых* доходов, независимо от того, получает ли он пенсию, стипендию, пособие по безработице и иные виды социальных выплат²⁸. Соответственно, первичная неформальная занятость — это неформальная занятость на основной регулярной работе или в форме приработков, если последние выступают единственной формой трудовой деятельности респондента. Вторичная неформальная занятость — это незарегистрированная дополнительная работа занятого населения.

5. Сколько в России неформально занятых?

Итак, много ли в России неформально занятых? Если использовать узкое определение, то по данным обследования МЦК, в ноябре 2000 г. на основе устных договоренностей или патента, лицензии было занято около 11% населения активных возрастов (N=3651 чел.) и 13% — трудоспособных возрастов (N=2693 чел.). Расширенное определение, включающее в состав неформальных рабочих мест все случаи индивидуального предпринимательства и самостоятельной занятости, дает более высокие оценки — 18 и 22% по данным МЦК и 16 и 18% по данным РМЭЗ от численности экономически активных и трудоспособных возрастов, соответственно.

Следует сделать два замечания относительно реалистичности полученных цифр. Во-первых, они отражают уровень *текущей* неформальной занятости на момент проведения опроса, т.е. для IV-го квартала. В летние месяцы уровни текущей неформальной занятости будут, скорее всего, выше. Этот показатель никак не отражает *опыт* участия российского населения в неформальной²⁹ и уж тем более в теневой занятости, который, очевидно, значителен, что дает исследователям основание говорить о «теневизации» российского общества [Барсукова 2003].

²⁸ Анализ затрат времени на приработки, являющиеся для респондентов единственными или же дополнительными к их занятости подтвердил возможность и обоснованность такого деления: приработки как единственный источник трудовых доходов отнимают у респондентов больше времени. К тому же единственные приработки, в отличие от дополнительных, чаще классифицируются респондентами как «регулярный заработок» и значительно реже как «вообще не заработок».

²⁹ По данным, которые приводит Т.И. Заславская, «личный опыт работы по устной договоренности накопила значительная часть работников официального сектора: 75% наемных работников мелкого и среднего бизнеса, 55% бюджетников, 42% работников приватизированных промышленных предприятий» [Заславская 2002: 237–238].

Во-вторых, оба обследования не позволяют точно измерить неформальную занятость в личном подсобном хозяйстве, связанную с производством продукции для последующей реализации. Эта форма занятости широко распространена в сельской местности, что, по данным Росстата, обеспечивает уровень сельской занятости в неформальном секторе, равный 26,5–28,6% в период с 2001 по 2003 гг. Наши данные дают более низкие оценки для села и, в результате, занижают общий уровень неформальной занятости. Но дело не только в недоучете некоторого числа сельских неформально занятых. Исследования этого феномена на селе показывают его специфичность, непохожесть на модели неформальных трудовых отношений, которые существуют в городе [Штейнберг 1999; Виноградский 1999; Фадеева 1999]. Наш интерес в большей степени связан с нерегистрируемыми формами занятости на «классических» рынках труда, и поэтому далее мы будем говорить о городской несельскохозяйственной неформальной занятости.

В соответствии с узким определением неформальной занятости уровень городской занятости несельскохозяйственными видами деятельности составил 9,2% (8,1–10,2% при 95-процентном доверительном интервале для среднего). Расширенное определение неформальной занятости увеличивает ее распространенность до 14,4% (интервальная оценка 13,1–15,8% для 95-процентного доверительного интервала) по данным обследования МЦК и 15,9% по данным РМЭЗ (95-процентный доверительный интервал — 14,8–16,9%).

Масштабы городской несельскохозяйственной неформальной занятости по данным РМЭЗ выше, чем по данным обследования МЦК, а также привлеченного нами для сравнения Национального обследования благосостояния и участия населения в социальных программах (НОБУС) (табл. 1). Поскольку критерии расширенной неформальной занятости и занятости в неформальном секторе для обследований МЦК и НОБУС совпадают³⁰, причина отличий РМЭЗ, на наш взгляд, может лежать в более высоких оценках занятости в неформальном секторе, которые дает РМЭЗ в силу особенностей формулировок вопросов (занятость «не на предприятии, не в организации»).

Включение в состав неформально занятых самозанятых, индивидуальных предпринимателей и работодателей, имеющих регистрацию или патент, почти удваивает уровень неформальной занятости. При этом оценки расширенной неформальной занятости по данным МЦК и РМЭЗ оказываются довольно близкими. Но правомерно ли такое включение? С одной стороны, действительно, независимо от факта регистрации эти формы занятости предоставляют больше возможностей для полного или частичного сокрытия результатов экономиче-

³⁰ Любопытно, что различия в уровнях неформальной занятости (расширенное определение) между обследованием МЦК (2000 г.) и НОБУС (2003 г.) статистически незначимы.

Таблица 1. Динамика масштабов неформальной занятости по данным одномоментных обследований

	РМЭЗ 1998 г.	МЦК — 2000 г.		РМЭЗ			НОБУС 2003 г.
		Узкое определение	Расширенное определение	2000 г.	2002 г.	2003 г.	
<i>18–72 лет</i>							
Всего:							
Уровень неформальной занятости, %	13,6	9,2	14,4	15,9	14,4	16,3	
Размер выборки, человек	4 821	2 723	2 723	4 487	4 541	4 454	
Основная регулярная работа:							
Уровень неформальной занятости, %	4,2	3,6	4,6	7,5	7,0	8,0	5,3
Размер выборки, человек	4 821	2 723	2 723	4 487	4 541	4 454	59 623
Основная регулярная работа:							
Доля неформально занятых в общем числе занятых вне сельского хозяйства, %	9,3	6,4	8,1	12,1	10,9	12,3	8,6
Размер выборки, человек	2 939	1 551	1 551	2 787	2 887	2 891	36 831
<i>15–72 лет</i>							
Всего:							
Уровень неформальной занятости, %	12,9			15,3	13,6	15,5	
Размер выборки, человек	5 158			4 853	4 901	4 803	
Основная регулярная работа:							
Уровень неформальной занятости, %	5,3			7,0	6,5	7,5	5,0
Размер выборки, человек	5 158			4 853	4 901	4 803	63 986
Основная регулярная работа:							
Доля неформально занятых в общем числе занятых вне сельского хозяйства, %	9,3			12,2	11,0	12,5	8,7
Размер выборки, человек	2 950			2 798	2 900	2 900	36 944

ской деятельности, а также не в полной мере попадают под действие трудовых и социальных гарантий. Вместе с тем, само наличие регистрации фактически делает их «видимыми» для регистрирующих и налоговых органов и, следовательно, выводит из определения неформальной занятости как части ненаблюдаемой занятости. Кроме того, согласно действующему законодательству факт регистрации означает также и то, что эти группы занятых — пусть с ограниченными правами и обязанностями, — но становятся участниками системы социального страхования и, в частности, делают отчисления в пенсионную систему. Поэтому, на наш взгляд, зарегистрированные предприниматели без образования юридического лица, другие категории самозанятых, предпринимателей или профессионалов, имеющих соответствующую регистрацию, патент или лицензию, должны учитываться в составе формальной занятости, в которую, как мы уже отмечали, в рамках данного исследования попадает и «ограниченно формальная» теневая занятость.

Каким образом соотносятся занятость в неформальном секторе и неформальная занятость в России? Чтобы ответить на этот вопрос, мы построили матрицу состояний занятости в зависимости от регистрации отношений занятости и сектора, к которому относится производственная единица (табл. 2). Прежде всего, видно, что примерно две трети городской несельскохозяйственной занятости в неформальном секторе не является неформальной по процедуре ее оформления. Имеют регистрацию, патент или лицензию примерно две трети самозанятых. Кроме того, более половины работников, занятых на предприятиях с численностью менее 5 человек, трудятся на условиях письменного найма. Одновременно, свыше половины неформальной занятости обеспечивается за счет лиц, работающих на предприятиях формального сектора. Таким образом, понятия занятости в неформальном секторе и неформальной занятости, хотя и пересекаются, но не являются совпадающими и не могут рассматриваться в качестве синонимов.

Таблица 2. Городская несельскохозяйственная неформальная занятость и занятость в неформальном секторе на основной регулярной работе по данным опроса МЦК, 2000 г. (N=1517)

занятость / сектор	формальный	неформальный	всего
формальная	88,9	5,2	94,1
неформальная	3,7	2,2	5,9
всего	92,6	7,4³¹	100

³¹ Доля занятых на основной работе в неформальном секторе в общем числе занятых, согласно данным ОНПЗ, составляла в феврале 2001 г. 10,8%.

Как и ожидалось, наши данные подтвердили известный российским исследователям факт: расширенная неформальная занятость в большей степени распространена на вторичных и дополнительных рабочих местах, особенно случайных подработок. По данным РМЭЗ, примерно в 70% случаев дополнительная работа или дополнительные приработки осуществляются без контракта или в неформальном секторе. При этом главным источником неформальной занятости являются, конечно, дополнительные приработки, которые обычно принимают форму индивидуальной экономической деятельности. Однако в общей численности неформально занятых доля тех, кто имеет дополнительные к основной занятости неформальные доходы, не превышает трети. Остальная часть приходится на людей, для кого доходы от неформальной занятости выступают единственным или основным источником трудовых доходов, — т.е. на первично неформально занятых в нашем определении.

Первичная неформальная занятость является своего рода ядром неформальной занятости. Уровень участия населения в ней показывает, доходы какого числа людей в значительной мере или целиком определяются доходами от незарегистрированной занятости. По данным МЦК, неформальная занятость (узкое определение) делится на три примерно равных сегмента: (1) первичная неформальная занятость в строгом смысле этого слова (т.е. единственная регулярная занятость, основной источник дохода); (2) единственная случайная неформальная занятость неактивных категорий населения; и (3) вторичная неформальная занятость тех, кто также занят формально. Расширение определения неформальной занятости приводит к увеличению доли первого сегмента. Около 40% второго сегмента — первичной нерегулярной занятости — представлена пенсионерами и студентами. Соответственно, доля этого сегмента в составе неформальной занятости в трудоспособных возрастах будет ниже. Напротив, чаще встречается в трудоспособных возрастах вторичная неформальная занятость. В результате, уровень первичной несельскохозяйственной неформальной занятости варьируется от 3,6 до 6,1% от численности городского населения 18—72 лет в зависимости от того, включаем ли мы в данное определение неактивные категории населения, имеющие случайную неформальную занятость. Уровень первичной несельскохозяйственной неформальной занятости для городского населения трудоспособных возрастов (18—54/59) составляет, соответственно, 4,8—7,5%. Эти данные согласуются с оценками, полученными другими исследователями на других базах данных, но с использованием близких нашему определений [Заславская 2002; Варшавская, Донова 2003].

Приведенные оценки являются, скорее всего, нижней границей рассматриваемого явления. Недооцененной осталась нелегальная занятость ряда маргинальных групп населения (к числу которых относятся, например, нелегальные мигранты). Как правило, за рамками не сфо-

кусированных на проблемах неформальной занятости обследований остается и существенная часть надомной занятости. Тем не менее, можно сказать, что Россия демонстрирует умеренные масштабы текущей неформальной занятости, охват которой не превышает 20% численности населения активных возрастов, причем уровень первичной неформальной занятости еще ниже – менее 10%.

Как уже отмечалось, исследователи связывали распространение неформальных трудовых отношений в 1990-е гг. с сокращением возможностей оплачиваемой занятости и увеличением доли времени, не занятого работой, вследствие принудительных переводов на неполную рабочую неделю и административных отпусков. За последние 5 лет уровень занятости населения вырос с 64,0% в 1999 г. до 65,9% в 2004 г. [Труд и занятость 2003: 63; Россия–2005: 9]. Масштабы неполной занятости сократились. Уменьшилась также доля имеющих дополнительную занятость. Напрашивается предположение, что и уровень неформальной занятости должен был бы снизиться.

Однако согласно данным ОНПЗ, доля занятых на случайных и эпизодических работах в общей численности работающих по найму на основной работе в период с 1999 по 2004 гг. выросла с 0,6 до 3,8%, т.е. более чем в 6 раз [Обследование населения по проблемам занятости. Ноябрь 1999 г. Обследование населения по проблемам занятости. Ноябрь 2004 г.: Табл. 2.27]. Особенно явно это проявилось в торговле и строительстве. Доля занятых в неформальном секторе выросла с 14% в 2001 г. до 17% в 2004 г., в том числе городская – с 10 до 13% [Там же. Табл. 7.01, 7.02]. Наконец, опубликованные Росстатом данные о динамике мест в неформальной экономике свидетельствуют о том, что с 2001 по 2003 гг. число таких мест увеличилось на 19%, прежде всего за счет расширения числа неформальных мест основной работы, как в неформальном, так и в формальном секторах [Горбачева, Рыжикова 2004: 33].

Что показывают использованные нами данные (табл. 1)? Динамика данных РМЭЗ несколько противоречива, однако различия между уровнями неформальной занятости в 1998 и 2003 гг. статистически значимы, так что, учитывая тенденции, зафиксированные Росстатом, можно предположить, что в наблюдаемый период, действительно, имело место повышение уровней неформальной занятости. В любом случае, нельзя говорить о снижении распространенности этого явления, которое можно было бы ожидать исходя из улучшения общеэкономической ситуации.

Неформальная занятость пятой части активного населения – много это или мало? Ответ на этот вопрос будет зависеть от того, кто составляет основной контингент неформально занятых, какие условия обеспечивает этот сегмент занятости и является ли состояние неформальной занятости переходным состоянием либо гетто, из которого человек не может выбраться.

6. Где работают российские неформально занятые?

Наше исследование подтвердило уже неоднократно описанные в отечественной и зарубежной литературе зависимости: вероятность наличия неформальных трудовых отношений тесно связана с размером предприятия, его возрастом и сферой деятельности. Например, чаще других используют неформальные практики частные микропредприятия (менее 20 сотрудников). С одной стороны, это доказывает правильность использования критерия, основанного на количестве работников, при определении неформального сектора, которому мы следовали в нашем эмпирическом определении занятости в неформальном секторе на массиве МЦК. С другой стороны, даже на предприятиях, где занято менее 5 работников, большинство имеют договоры. Поэтому можно предположить, что неформальность на российском рынке труда может смещаться от факта заключения трудового договора к другим аспектам трудовых отношений, обычно фиксируемых в договоре, — таким, как уровень оплаты труда и периодичность выплат, выплата компенсаций в случае болезни, график работы, отпуск и т.д. Кроме того, неформальная занятость распространена на относительно молодых предприятиях, основанных в течение последнего десятилетия (по данным РМЭЗ за 2000 г., средним годом основания предприятия с неформальными рабочими местами является 1995 г., с формальными — 1965 г.).

Неформальная занятость концентрируется главным образом в сфере услуг, особенно в торговле (оптовой и розничной) и общественном питании. При этом достаточно велика численность неформально занятых горожан в строительстве и на транспорте. Причем неформальная занятость в сфере торговли является, как правило, первичной, в то время как в строительстве — вторичной. По данным обследования МЦК, около 30% занятых в торговле и сфере общественного питания горожан работают без трудового договора. На долю основной регулярной неформальной занятости в этих отраслях приходится 57% общего числа неформальных рабочих мест в выборке (N=128), в то время как по всей выборке доля рабочих мест в торговле и сфере общественного питания составляет всего лишь 15%. На долю четырех отраслей (розничная торговля и общественное питание, строительство и транспорт) приходится почти три четверти неформально занятых, однако это всего 33% общей городской занятости. С учетом секторальной структуры неформальной занятости не удивительно, что наиболее распространенным профессиональным статусом в неформальной занятости является работник сферы услуг, за ним следуют промышленные рабочие. Таким образом, рост сектора услуг может рассматриваться как фактор роста неформальной занятости, но в отличие от развитых стран в России наблюдается расширение не производственных услуг, а торговли, ко-

торая и порождает наибольшее количество неформальных рабочих мест.

Тот факт, что неформальная занятость концентрируется главным образом на малых молодых предприятиях, работающих в сфере услуг и общественного питания, доказывает лишь одно: природа экономической деятельности таких фирм, включая их нестабильный, изменчивый характер, а также ограниченный доступ к кредитным ресурсам, не позволяет им соблюдать жесткие правила российского трудового законодательства. При такой текучести кадров работодатель должен обладать достаточной гибкостью при найме нового персонала в случае роста предприятия и увольнения лишних работников в случае его сокращения. Другим фактором, влияющим на оформление трудовых отношений, является налогообложение. В России работник не выплачивает отчислений в систему социальной защиты из своих доходов (на пенсионное обеспечение, страхование от безработицы и т.д.), в то время как ставка единого социального налога до 2005 г. составляла для работодателя более 35%³².

7. Кто входит в число неформально занятых в России?

Поскольку неформальная занятость, особенно по найму, сопряжена с нарушениями трудовых и социальных гарантий, выдвигается предположение, что соглашаться на такую работу люди могут лишь вынужденно — в отсутствие возможностей формального найма. Поэтому неформальные наемные работники должны проигрывать формальным по характеристикам своего человеческого капитала. С другой стороны, и зарубежные, и российские исследования свидетельствуют о том, что неформальная самозанятость — это часто более выгодная форма занятости по сравнению с формальным наймом, реализуют которую люди, конкурентоспособные на рынке труда. Следовательно, можно предположить, что состав российской неформальной занятости неоднороден. Мы остановимся здесь на трех характеристиках — возраст, пол и образование.

Возраст. В разрезе возрастных групп наименее конкурентоспособными на рынке формальных рабочих мест выступает, с одной стороны, молодежь, еще не приобретающая опыта трудовой деятельности, а с другой, — пожилые, чья квалификация и состояние здоровья могут быть препятствиями в продолжении прежней формальной трудовой деятельности. Возрастное распределение занятых в неформальном секторе подтверждает этот тезис: по форме оно отдаленно напоминает «корыто», с более высокими уровнями этой занятости в молодых и пожилых воз-

³² Большинство малых предприятий не могут себе позволить выплачивать зарплату на уровне, обеспечивающем применение регрессивной шкалы ЕСН.

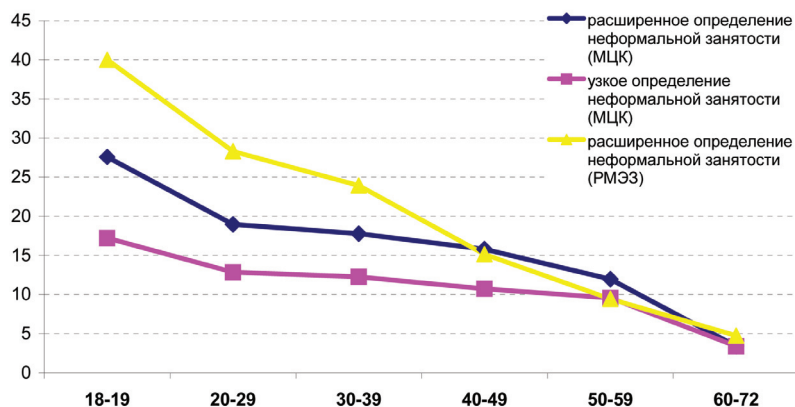


Рис. 3. Доля несельскохозяйственной неформальной занятости в процентах от общей численности занятых горожан разных возрастных групп, опросы РМЭЗ и МЦК, 2000 г., респонденты 18–72 лет.

растах [Обследование населения по проблемам занятости, 1999, 2004]. Однако зависимость участия в городской несельскохозяйственной неформальной занятости почти линейна и убывает с возрастом (рис. 3). Несмотря на то, что в РМЭЗ уровни участия в неформальной занятости лиц моложе 40 лет заметно превышают те, что получены по данным обследования МЦК (вот он, источник расхождений между РМЭЗ и МЦК в масштабах неформальной занятости!), форма кривой остается практически такой же: максимально высокое участие в неформальной занятости в возрасте моложе 20 лет (учащиеся, студенты), резкое снижение в группе 20–29-летних, и затем — более плавное снижение вовлеченности в неформальную занятость до 50–59 лет, завершающееся еще одним резким падением — в самой старшей возрастной группе.

Среди работающих пожилых горожан лишь единицы не имеют контракта. Отмеченные различия в возрастных распределениях объяснить легко: рост участия пожилых в занятости в неформальном секторе происходит, прежде всего, за счет сельских жителей, которые с выходом на пенсию начинают активно трудиться в личных подсобных хозяйствах, доходы от продажи продукции с которых нередко превышают заработки сельчан до выхода на пенсию. Городские пенсионеры, напротив, заинтересованы в формальной занятости, поскольку только таким образом они могут претендовать на пересчет их пенсии.

Внутригрупповой анализ совокупности неформально занятых показал, что регулярные формы такой занятости и особенно регулярная работа самозанятых, предпринимателей, индивидуальных работодателей тяготеет к средним возрастным группам, а случайные подработки более характерны для крайних возрастных групп — самых молодых и самых пожилых работников.

Гендер. Устойчиво воспроизводится представление о том, что женщины — как менее конкурентоспособные на рынке труда — более активно вовлечены в неформальную занятость и, особенно, в те ее формы, которые требуют меньшей квалификации и значительно хуже оплачиваются. Такая ситуация, действительно, имеет место в развивающихся странах, но справедливо ли это утверждение для России?

Первая часть тезиса — о более высоком участии российских женщин в неформальной занятости — полностью опровергается как нашими данными (табл. 3), так и другими исследователями [Варшавская и Донова, 2003]. Уровни неформальной занятости женщин, по данным обоих использованных нами массивов, в полтора–два раза ниже соответствующего показателя для мужчин. При этом различия в общих уровнях экономической активности значительно меньше. Доля женщин в составе неформальной занятости — около 40%, несмотря на то, что в формальной занятости их более половины. С одной стороны, такая картина есть следствие очень высокого уровня образования россиянок, в отличие от женщин развивающихся стран. С другой стороны, относительно небольшое присутствие женщин в сфере неформальной занятости можно объяснить их большей склонностью к консервативным стратегиям: женщины скорее останутся на малооплачиваемом, но стабильном месте в сфере образования или здравоохранения, чем перейдут на хотя и более доходные, но не соответствующие их квалификации неформальные рабочие места (характеризующиеся к тому же высокой степенью риска) в сфере торговли или обслуживания.

Таблица 3. Уровни городской несельскохозяйственной неформальной занятости мужчин и женщин 18–72 лет, 2000 г., %

	Обследование МЦК		РМЭЗ		
	Узкое определение	Расширенное определение	Вся неформальная занятость	Неформальная занятость является основной	Неформальная занятость является дополнительной
Мужчины	11,8	18,8	20,6	14,8	5,8
Женщины	6,8	10,7	12,3	8,7	3,8
	$\chi^2=20,178^{***}$	$\chi^2=35,185^{***}$	$\chi^2=56,993^{***}$	$\chi^2=56,573^{***}$	

*** — различия между полами значимы при уровне $\alpha = 0,01\%$

Что касается того, какие рабочие места занимают женщины в неформальной занятости, то, действительно, они чаще оказываются занятыми по найму, чем самозанятыми, предпринимателями или владельцами фирм. Если среди формально занятых женщин модальное значение профессионально-должностного статуса соответствует специалисту с высшим образованием, то внутри неформальной занятости это занятые в сфере обслуживания, — работа, вряд ли требующая высокой профессиональной квалификации. Среди мужчин и в формальной, и в неформальной занятости чаще встречаются квалифицированные работники, однако в неформальной занятости среди них много

руководителей — менеджеров, владельцев фирм, индивидуальных предпринимателей с наемными работниками.

Этот выбор обуславливает более низкий уровень доходов неформально занятых женщин, независимо от того, с первичной или вторичной неформальной занятостью мы имеем дело (табл. 4). По данным обследования МЦК, разрыв в заработках мужчин и женщин оказывается в неформальной занятости даже выше, чем в формальной, однако данные РМЭЗ это не подтверждают.

Таблица 4. Средние заработки мужчин и женщин 18–72 лет в городской несельскохозяйственной неформальной занятости, руб. (стандартное отклонение)

	Зарплата на основном месте работы			Зарплата на дополнительном месте работы
	Справочно: формальная занятость в формальном секторе	Неформальные наемные работники формального сектора	Первичная неформальная занятость	Вторичная неформальная занятость
Мужчины	2301 (2637,75) N=1180	1649 (1583,06) N=54	2619 (3706,34) N=179	1310 (3021,13) N=133
Женщины	1382 (1660,32) N=1240	1511 (1552,76) N=44	1697 (1939,85) N=140	937 (3091,61) N=97

В целом, неформальный рынок труда воспроизводит или даже усугубляет (например, в разрезе профессионально-должностных позиций) гендерные различия, которые существуют и на формальном рынке, хотя ситуация с неформальной женской занятостью в России остается благоприятнее, чем во многих других странах.

Образование. Если продолжать следовать логике распространенного представления о том, что неформальная занятость — это вынужденное прибежище тех, кто не может найти работу на формальном рынке труда, то неформально занятые — это люди с очевидно более низким уровнем образования.

Согласно нашим данным, хотя среди лиц без среднего образования, действительно, больше неформально занятых, связь между участием в неформальной занятости и уровнем образования в России не линейна (рис. 4). Вероятность неформальной занятости, конечно, повышается по мере снижения уровня образования, но и высокое образование не служит гарантией доступа к хорошим местам в формальной занятости.

Следует также обратить внимание на гендерные различия в участии в несельскохозяйственной неформальной занятости в зависимости от уровня образования: женщины без среднего образования чаще оказываются в рядах «неформалок», тогда как для мужчин максималь-

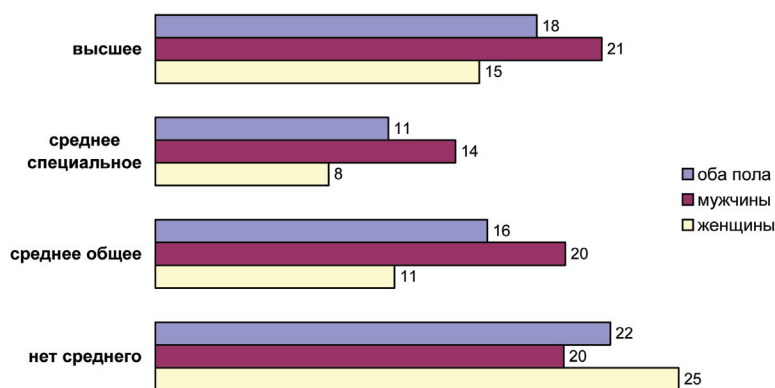


Рис. 4. Доля несельскохозяйственной неформальной занятости в общей численности занятых горожан с разным уровнем образования, опрос МЦК (узкое определение), 2000 г., респонденты 18–72 лет, %

ная доля неформальной занятости приходится на группу лиц, имеющих высшее образование. Это дает косвенные подтверждения существования гендерной сегрегации в сфере неформальной занятости, хотя ее масштаб, безусловно, не следует преувеличивать.

Если распределение респондентов по уровню образования наложить на профессиональную структуру, окажется, что неформальные работники в сфере услуг более образованы, чем их коллеги на формальных рабочих местах. При этом необходимо подчеркнуть два момента. С одной стороны, на неформальных рабочих местах больше индивидов со средним образованием и ниже, чем на формальных. С другой стороны, респонденты с высшим и средним специальным образованием при переходе в неформальную занятость занимают рабочие места, требующие менее высокой квалификации. Это может указывать на недостаточное количество стабильных, надежных, «хороших» рабочих мест, когда неформальные рабочие места используются как способ увеличения текущих доходов.

8. Насколько стабильна неформальная занятость?

Поскольку неформальная занятость в нашем определении — это занятость незарегистрированная, очевидно, что издержки, связанные с наймом и увольнением на такие рабочие места близки к нулю. В принципе, ни работнику, ни работодателю ничто не мешает разорвать связывающие их трудовые отношения, как только они захотят. В пользу этого говорят результаты серии интервью со стихийными

торговцами Юга России, проведенной С.В. Рязанцевым и его коллегами: в случае неудовлетворенности отношениями найма работник не пытается вступить в переговоры с работодателем, а уходит искать новую работу [Занятость населения в стихийной торговле... 2004]. Кроме того, так как при прочих равных первичная неформальная занятость имеет ряд серьезных недостатков перед занятостью формальной (отсутствие стабильности, социальных гарантий), то неформальные работники, скорее всего, будут стремиться улучшить свое положение на рынке труда и, следовательно, демонстрировать более высокие показатели мобильности, чем формально занятые.

Результаты анализа данных РМЭЗ подтверждают гипотезу о более высокой готовности к смене работы неформально занятых: от 54 до 60% всех неформально занятых хотели бы найти другую или дополнительную работу в период с 1998 по 2003 гг. Эти различия заметны и для занятых по месту основной регулярной работы: среди формально занятых в формальном секторе лиц, планирующих найти другую работу, заметно меньше (табл. 5). Различия в фактической мобильности оказываются еще выше: в 1998 г. 78% неформальных наемных работников формального сектора и 47% работников неформального сектора сменили место работы и (или) профессию по сравнению с 1996 г., тогда как среди формально занятых наемных работников таких оказалось всего 27%. В среднем, среди неформальных наемных работников по сравнению с формально занятыми в два с лишним раза больше тех, кто в период между опросами менял место и (или) профессию. В результате, средняя продолжительность работы на одном месте по данным РМЭЗ в 2000 г. составляла 10,0 лет для формально занятых, 2,2 года — для неформальных наемных работников и 2,9 лет — для работников неформального сектора.

Принципиальное значение имеет вопрос о том, в каких направлениях осуществляются указанные перемещения. Имеют ли место простые перемещения с одной неформальной работы на другую, или же переходы из неформальной занятости в формальную, или из неформальной занятости в незанятость? Имеется ли в составе неформально занятых стабильное ядро лиц, регулярно прибегающих к этому типу занятости или постоянно находящихся в нем?

Поскольку обследование МЦК было одномоментным, здесь уместно обратиться к панели РМЭЗ. Мы осознаем серьезные ограничения анализа, который основан на наблюдениях, собранных с интервалом в два года. Это слишком большой интервал для того, чтобы говорить о реальной динамике статусов. В рамках каждого 2-летнего периода индивид мог сменить работу несколько раз. Тем не менее, то, что и спустя два, четыре или пять лет человек остается «верным» неформальной занятости, — явное свидетельство стабильности этого состояния и может являться свидетельством определенной стратегии.

Таблица 5. Намерения и фактическая мобильность работников 15–72 лет, занятых на основной работе (% по столбцу)

	1998 г.		2000 г.		2002 г.*		2003 г.		
	Формальная занятость в неформальном секторе	Неформальная занятость в неформальном секторе	Формальная занятость в неформальном секторе	Неформальная занятость в неформальном секторе	Формальная занятость в неформальном секторе	Неформальная занятость в неформальном секторе	Формальная занятость в неформальном секторе	Неформальная занятость в неформальном секторе	
Число на- блодений, чел.	2675	69	2459	101	2582	113	207	150	212
Хотели бы найти (другую) работу?, %									
Да	37	50	36	55	34	55	43	34	44
Нет	61	50	61	44	63	44	53	63	55
Затрудняюсь ответить	3	0	3	1	3	1	4	3	1
Сменили место работы по сравнению с датой предыдущего опроса?, %									
Да	27	78	28	63	18	47	26	18	27
Нет	71	19	69	24	77	34	68	77	65
Не работал в момент предыдущего опроса	0	0	3	12	5	19	6	5	7
Затрудняюсь ответить	2	3	1	1	0	0	0	0	2

* В 2002 г. вопрос о том, менял ли респондент место работы и (или) должность, относится к периоду с 2001 по 2002 гт.

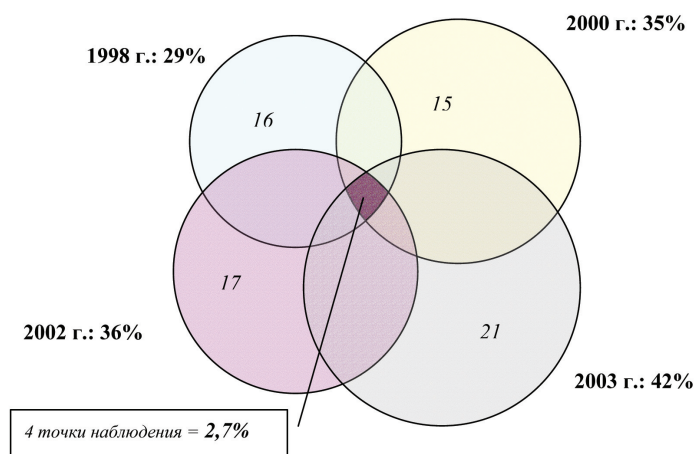


Рис. 5. Контингент неформально занятых горожан в РМЭЗ за 1998, 2000, 2002 и 2003 гг. (N=2517), %

Представленные ниже результаты относятся ко всей городской неформальной занятости — как первичной, так и вторичной, регулярной и случайной, включающей неформальную занятость в формальном секторе и занятость в неформальном секторе³³. На рис. 5 представлена вся совокупность первично неформально занятых за четыре наблюдения, первые три с интервалом в два года³⁴ и последнее — с интервалом в год³⁵. Ядро (2,7%) составляют люди, которые были заняты неформально в 1998, 2000, 2002 и 2003 гг. Еще 7,0% всего контингента неформально занятых — это респонденты, попавшие в эту категорию трижды. Эти 10% образуют относительно стабильную группу неформально занятых, для которых данный статус является, по-видимому, постоянным. Пересечения пар кругов (суммарно набирающие 20%) соответствуют долям тех, кто был неформально занят, по крайней мере, в момент проведения двух из четырех обследований. Для основной массы респондентов

³³ Здесь приводятся данные для всей городской неформальной занятости, включая сельскохозяйственную.

³⁴ Мы исключили из анализа волну 2001 г., поскольку в ней отсутствовали вопросы о регистрации найма на предприятии или в организации.

³⁵ Больше представительство неформально занятых за 2002—2003 гг. по сравнению с неформально занятыми в 1998 и 2000 гг. является, на наш взгляд, прежде всего, следствием «усыхания» выборки и выбытия респондентов из панели, и лишь отчасти может рассматриваться как косвенное свидетельство увеличения масштабов неформальной занятости.

(70%) это состояние — временное, ограничивающееся одним моментом наблюдения. Внутри группы неформально занятых, как ни странно, дольше сохраняют свой статус те, у кого такая форма занятости носит случайный характер — первично неформально занятые, не указавшие основной работы (пенсионеры, студенты и пр. неработающие), а также работники с вторичными неформальными приработками.

Куда переходят те, кто покидает ряды неформально занятых? Очевидно, что неформальная занятость как адаптационная стратегия хороша лишь до тех пор, пока она не становится препятствием к возвращению человека в формальные трудовые отношения. Неформальная занятость в развивающихся странах относится к числу таких безвыходных и безысходных состояний. Закономерен поэтому вопрос о том, что происходит в России.

Чтобы ответить на этот вопрос, мы проанализировали вероятности переходов между состояниями формально занятого, неформально занятого и незанятого (безработного или неактивного). Понятно, что вопрос о «безысходности» статуса неформально занятого имеет смысл для первично неформально занятых, зарабатывающих основные трудовые доходы благодаря этой форме занятости. Поэтому статусы были определены по основной регулярной работе респондента, и, следовательно, категория «формально занятых» может включать лиц, имеющих вторичную неформальную занятость, а категория «безработных и неактивных» — лиц, имеющих неформальные приработки. Для расчета вероятностей перехода была использована известная аналитическая модель, в основе которой лежит предположение о том, что вероятность перехода в другое состояние зависит исключительно от нынешнего состояния [Foley 1997]. Расчеты сделаны на 2-летних панелях, т.е. в них включены те респонденты, в отношении которых имеется необходимая информация в оба периода наблюдения.

Результаты расчетов подтвердили сделанное ранее наблюдение о том, что неформально занятые представляют более мобильную категорию на рынке труда, — вероятности сохранить прежний статус в новом периоде наблюдений для них неизменно ниже, чем для формально занятых и незанятых (табл. 6). При 2-летних интервалах между наблюдениями в неформальной занятости остается около трети респондентов, имевших этот статус в базовом году, при годовом интервале — примерно половина. Отчетливо видно также, что потоки из неформальной занятости в формальную заметно — почти в два раза — превышают потоки в незанятость. В неформальную занятость в среднем приходит около 3% формально занятых и 4% незанятых. Приток из незанятости, с учетом корректировки на численность групп, немного превышает поток из формальной занятости.

Таблица 6.

6.1. Вероятности переходов между состояниями на рынке труда в 1998–2000 г.

Исходный статус, 1998 г.		Новый статус, 2000 г.		
Наименование категории	N, человек	Формально занятый	Неформально занятый	Безработный или неактивный
Формально занятый	2411	0,844	0,036	0,121
Неформально занятый	213	0,385	0,343	0,272
Безработный или неактивный	1923	0,148	0,048	0,804

6.2. Вероятности переходов между состояниями на рынке труда в 2000–2002 г.

Исходный статус, 2000 г.		Новый статус, 2002 г.		
Наименование категории	N, человек	Формально занятый	Неформально занятый	Безработный или неактивный
Формально занятый	2436	0,837	0,039	0,124
Неформально занятый	276	0,420	0,366	0,214
Безработный или неактивный	1940	0,174	0,043	0,784

6.3. Вероятности переходов между состояниями на рынке труда в 2002–2003 г.

Исходный статус, 2002 г.		Новый статус, 2003 г.		
Наименование категории	N, человек	Формально занятый	Неформально занятый	Безработный или неактивный
Формально занятый	3138	0,901	0,028	0,071
Неформально занятый	346	0,321	0,517	0,162
Безработный или неактивный	2376	0,116	0,046	0,838

Многим ли занятым неформально на основной регулярной работе удастся найти формальные рабочие места по истечении нескольких лет? Для ответа на этот вопрос мы рассмотрели панель респондентов, участвовавших в опросах 2000, 2002 и 2003 гг., и отобрали из них неформально занятых в стартовом году. Расчеты показали, что четыре из десяти неформально занятых работали на условиях формальной занятости уже спустя два года после первого опроса (рис. 6). Подавляющее



Рис. 6. Мобильность неформально занятых в 2000–2003 гг. (в % к общему числу неформально занятых в 2000 г.)

большинство из них сохранили этот статус и в следующем году, хотя 6% от первоначального состава неформальных занятых перешли обратно из формальной в неформальную занятость. Вместе с тем, еще 7% попали в формальную занятость после того, как в 2002 г. подтвердили состояние неформальной занятости, и еще 6% стали формально занятыми, побыв в 2002 г. незанятыми. Повторим еще раз: мы понимаем, что нарисованная нами картина весьма условна, ибо между отдельными наблюдениями человек мог неоднократно менять свой статус на рынке труда. Тем не менее, почти половина (45,5%) неформально занятых в 2000 г. оказались занятыми формально в 2003 г. Как относиться к этой цифре?

С одной стороны, «стакан наполовину пуст», т.е. вторая половина либо осталась в рядах неформально занятых (37,1%), либо покинула рынок труда (17,4%). С другой стороны, и мы склонны акцентировать именно эту позицию, «стакан все-таки наполовину полон», ведь приведенные результаты свидетельствуют о высокой мобильности на рынке труда, включая переходы между формальной и неформальной занятостью. Конечно, вопрос в том, какие формальные рабочие места находят бывшие неформально занятые. Вероятно, высокие показатели мобильности между указанными статусами возможны из-за того, что различия между формальной и неформальной занятостью практически стерты [Барсукова 2004; Заславская 2002]. Тем не менее, говорить о российской неформальной занятости как о гетто для определенных категорий населения, как это имеет место в развивающихся странах, на наш взгляд, пока еще не оправданно.

Но является ли в таком случае основная неформальная занятость связующим звеном между состояниями незанятости и формальной занятости? Постановка такого вопроса оправдана, поскольку, очевидно, неформальная занятость предъявляет более низкие требования к опыту и профессиональной квалификации работника, но одновременно формирует трудовые навыки, позволяет установить определенные социальные контакты и, тем самым, облегчает дальнейший поиск работы. Впрочем, возможна и другая ситуация: не увеличивая формальный трудовой стаж, неформальная занятость развивает весьма специфические умения и социальные контакты, не пригодные для той формальной занятости, которую ищет человек.

Наши расчеты показывают, что роль неформальной занятости как основной работы в качестве проводника между незанятостью и формальной работой ничтожна: лишь 1,8% незанятых в 2000 г. смогли формально трудоустроиться в 2003 г. (рис. 7). Более распространенными оказались прямые потоки из незанятости в формальную занятость. Анализ трудоустройства безработных приводит практически к тем же результатам. Иными словами, на основе имеющихся данных можно предположить, что вторая гипотеза более справедлива для российских условий, тем более, что косвенно это подтверждают и качественные исследования [Занятость населения в стихийной торговле... 2004]. Возможно, однако, что случаи прихода в формальную занятость через неформальную более распространены, чем мы считаем. Если они происходят после кратковременного пребывания в составе незарегистрированной занятости, то — из-за большого интервала между опросами — они скрываются в тех 26% незанятых, сумевших найти формальную работу в течение 3-летнего периода.



Рис. 7. Мобильность незанятых (безработных и неактивных) в 2000–2003 гг. (в % к общему числу незанятых в 2000 г.)

9. Есть ли плюсы в неформальной занятости?

Рабочее время. Наши данные указывают на большую продолжительность реального рабочего времени в неформальной занятости. По данным РМЭЗ, респонденты, занятые неформально по основному месту работы вне предприятия, отличаются наибольшим медианным значением рабочих часов (отработанных на всех рабочих местах) в месяц (192 часа). Незарегистрированные работники, для которых эта занятость является первичной, также работают больше, чем формально занятые: 174 часов в месяц против 168 часов соответственно. Меньше других работают эпизодически неформально занятые. По данным обследования МЦК, медианное значение числа рабочих дней в неделю — 6 дней для всех групп; средняя продолжительность рабочего дня составляет 9 часов для тех, кто имеет основную регулярную или вторичную неформальную занятость, и 6 часов для тех, кто занят эпизодически.

Как показывают данные МЦК, неформальные работники чаще говорят о том, что они работают вечерами и в выходные дни. Почти треть всех занятых и более половины занятых неформально часто работают по вечерам и в выходные. Очевидно, что это связано с характером деятельности, поскольку среди эпизодически неформально занятых доля тех, кто работает не только в течение рабочего дня, достигает двух третей.

Отпуска и другие социальные гарантии. Само определение неформальной занятости, выбранное в данном исследовании, предполагает, что отсутствие регистрации трудовых отношений должно вести к исключению неформально занятых из сферы действия трудового и социального законодательства. Поэтому выявленные ограничения в доступе к социальным гарантиям не удивительны. Удивительно то, что неформальные работники вообще упомянули их как права, связанные с текущей занятостью. Так, например, по данным РМЭЗ, право на ежегодный оплачиваемый отпуск указали 15% лиц, работающих по основному месту работы без трудового договора, и 93% тех, кто имеет трудовой договор (табл. 7). Еще более удивительны данные опроса МЦК, согласно которым 40% неформально занятых имеют право на оплачиваемый отпуск, однако лишь 21% воспользовались такой возможностью за последние 12 месяцев.

В сфере формальной занятости наиболее распространенными после оплачиваемого отпуска являются такие гарантии, как оплата больничного и оплачиваемый отпуск по беременности и родам и уходу за ребенком. По данным РМЭЗ, 93 и 91% респондентов, работающих по договору по основному месту работы, отмечали, что имеют возможность воспользоваться данными гарантиями (в обследовании МЦК на возможность воспользоваться правом оплаты больничного указали 89%

формально занятых). Среди неформально занятых работников доля, имеющих право на такие гарантии, естественно, значительно меньше. Другие социальные гарантии (оплата медицинской страховки, образования, жилья, транспорта и т.д.) предлагаются значительно меньшему числу не только неформально занятых, но и формально занятых.

Таблица 7. Основные социальные гарантии на предприятии по месту основной работы, городское население, несельскохозяйственные виды деятельности, 18–72 лет (опрос МЦК и РМЭЗ, 2000 г.)

Социальные гарантии	МЦК		РМЭЗ	
	Формально занятые	Неформально занятые	Формально занятые	Неформально занятые
N, человек	1442	81	2450	99
Своевременная выплата зарплаты	78%	86%	... **	... **
Оплачиваемый отпуск	89%	40%	93%	15%*
Оплата больничного	88%	31%	92%	12%*
Оплата медицинских услуг	41%	27%	41%*	2%*
Санаторное лечение	31%	14%	46%*	2%*
Дошкольные учреждения для детей	... **	... **	14%*	0%
Образование, обучение за счет предприятия	32%	20%	22%*	3%
Транспорт и жилье	17%	19%	... **	... **
Питание	... **	... **	16%	4%
Транспорт	... **	... **	17%	4%
Ссуды, кредиты	... **	... **	15%*	4%*

Примечания:

* Вопрос вызвал затруднения респондентов (доля затруднившихся с ответом варьируется от 4 до 10%).

** Вопрос о доступности этого вида социальных гарантий не задавался.

Можно ожидать, что более низкий уровень стабильности и социальных гарантий в сфере неформальной занятости будет компенсирован более высоким уровнем вознаграждения.

Вознаграждение. Заработки неформально занятых должны быть ниже, чем у занятых формально, так как резервная заработная плата у менее конкурентоспособных категорий трудоспособного населения, очевидно, ниже. Более низкие заработки могут объяснять большее распространение бедности среди неформально занятых. Однако так ли это в России?

Наши данные не подтверждают это положение (рис. 8). Оба массива показывают, что распределение неформально занятых смещено в сторону более высоких заработков по сравнению с формально занятыми, хотя по данным опроса МЦК это смещение выше. Сравнение ста-

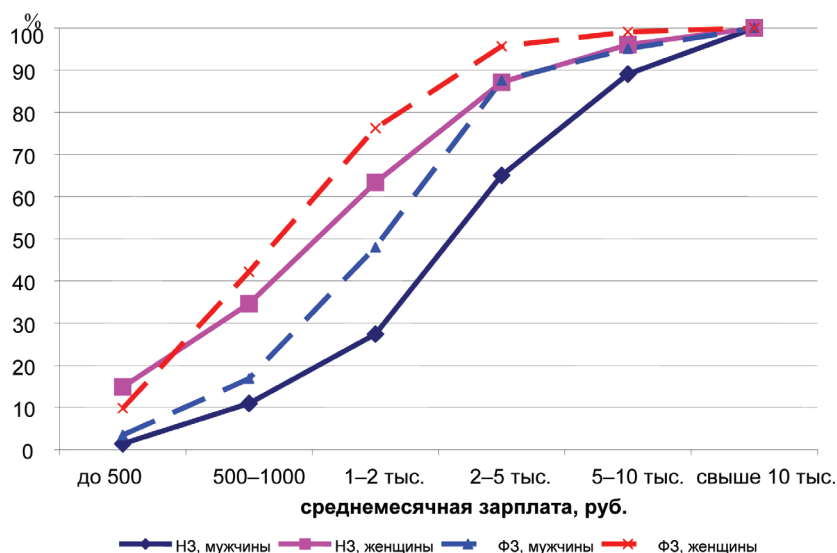


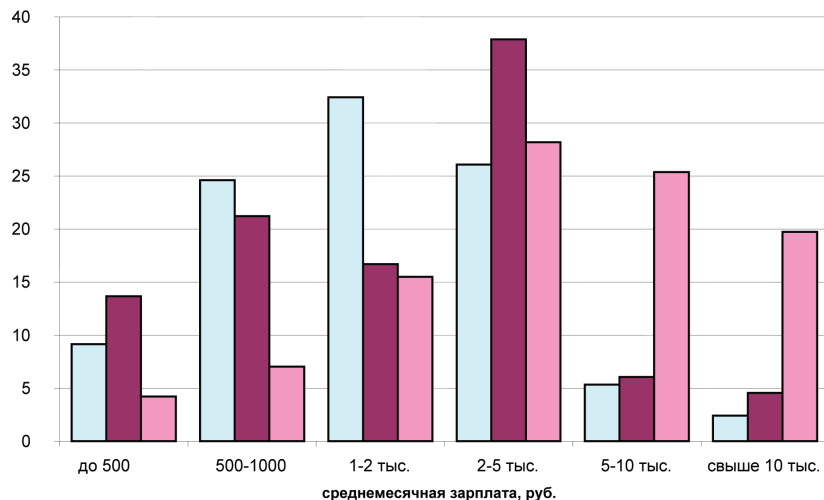
Рис. 8. Распределение накопленным итогом формально и неформально занятых мужчин и женщин (городская несельскохозяйственная занятость) по размеру среднемесячной заработной платы, опрос МЦК, 2000 г., респонденты 18–72 лет

вок оплаты труда показывает, что на неформальных рабочих местах есть очень хорошо оплачиваемые работники. По данным РМЭЗ, средний уровень зарплаты выше для работников неформального сектора, чем формального, и на неформальных рабочих местах. Однако медианные значения для уровня оплаты разных групп практически одинаковы. Тем не менее, можно предположить, что еще одна притягательная сторона неформальной занятости — более высокие доходы. Все это делает тезис о тесной связи неформальной занятости и бедности явно преувеличенным.

Внутри массива неформально занятых различия проходят между случайной и регулярной занятостью, с одной стороны, и между работой по найму и самозанятостью, предпринимательством, с другой (рис. 9). Среднемесячные заработки случайно занятых и наемных работников ниже, что, кстати, отражает имеющиеся различия в уровне образования. Дифференциация трудовых доходов наиболее высока для первичной регулярной неформальной занятости.

Вместе с тем, оснований драматизировать ситуацию с доходами неформально занятых (по крайней мере, на основании данных обследования МЦК) — нет. Доходы формальных наемных работников также концентрируются вокруг не очень высоких значений (рис. 9).

% от численности соответствующей группы занятых



□ формальный наемный работник ■ неформальный наемный работник ■ неформальный самозанятый

Рис. 5. Распределение формальных и неформальных наемных работников и неформальных самозанятых по размеру среднемесячной заработной платы на основном месте работы, опрос МЦК, 2000, респонденты 18—72 лет

Важно отметить, что, по данным РМЭЗ, задержки заработной платы и вынужденные административные отпуска также в большей степени распространены на формальных рабочих местах на предприятиях формального сектора. По данным МЦК, 86% респондентов, для которых несельскохозяйственная неформальная занятость является первичной, сообщили, что им обеспечивается своевременная выплата зарплаты, и лишь 7% упомянули задержки зарплаты, в то время как для респондентов, занятых формально, эти доли составляют соответственно 78 и 23%. По данным РМЭЗ, 18% респондентов, для которых неформальная занятость первична, и 23% занятых формально упомянули задержки зарплаты.

Таким образом, помимо более высокого уровня вознаграждения, неформальная занятость обеспечивает более стабильный текущий доход, но сопровождается отсутствием социальных гарантий и более высоким уровнем неустойчивости. С учетом этого можно предположить, что неформальная занятость в некоторой степени является результатом рационального выбора работника. Изложенные ниже результаты показывают, что это действительно так.

Кто является инициатором неформальных отношений? Данные РМЭЗ показывают, что работники иногда не менее работодателей за-

интересованы в работе без трудового договора, особенно это касается второй работы: треть неформальных наемных работников по месту основной работы и две трети — по месту дополнительной работы сами не хотели оформлять трудовые отношения. Аналогичный вопрос в обследовании МЦК был адресован всем работникам, имеющим какие-либо устные договоренности об оплате труда. Однако в вопросе работник мог выбрать не только между двумя сторонами — им самим и работодателем, но и указать опцию «заинтересованы оба». Оказалось, что независимо от типа найма (формального или неформального) в большинстве случаев (около 80%) работник заинтересован в устных договоренностях — сам или вместе с работодателем.

Очевидно, что основной причиной выбора неформальных форм занятости для работника является получение регулярного и иногда более высокого текущего дохода. Предполагалось, что пенсионная реформа и реформа налогового законодательства будут способствовать выходу работников из тени, однако население не сильно доверяет различным инициативам государства, в том числе в сфере социальной защиты, и поэтому подобные инициативы не особенно эффективны в формализации занятости.

10. Заключение

Завершая разговор о российской неформальной занятости, подведем некоторые итоги. Наше исследование показало, что масштабы текущей неформальной занятости в России хотя и заметны, но не столь высоки как, например, в развивающихся странах, к которым часто пытаются отнести Россию. Уровень совокупной неформальной занятости городского населения, осуществляемой вне сельского хозяйства, составляет порядка 14—16%, а первичная неформальная занятость охватывает менее 10% активного населения.

Опять-таки, в отличие от развивающихся стран, российская неформальная занятость не является последним прибежищем наименее конкурентоспособных групп населения, с явным доминированием женщин. Возможно, в перспективе она и станет такой. Но пока лицо российской неформальной занятости отнюдь не является женским, а в ее составе широко представлены разные образовательные группы, включая тех, кто имеет высшее образование.

Удивляет стабильность и даже некоторый рост этого явления в последние годы, несмотря на стабилизацию и улучшение экономической ситуации в России, а также проводящиеся налоговую и пенсионную реформы. В чем здесь причина? Одно из возможных объяснений связано с увеличением численности молодых когорт, входящих на рынок труда в последние годы. Наше исследование показало, что участие в

неформальной занятости тесно связано с возрастом, и трудоспособное население моложе 30 лет имеет наибольшие шансы занятости именно на таких условиях. Именно эта возрастная группа готова жертвовать неясными перспективами приобретения пенсионных прав в рамках формальной занятости и еще менее очевидными правами на другие социальные услуги государства в обмен на более регулярную и часто — более высокую заработную плату, которую обеспечивает им неформальная занятость.

Однако устойчивость масштабов неформальной занятости может иметь и другое объяснение, лежащее на стороне спроса. Наше исследование подтвердило ранее известные факты: неформальная занятость концентрируется на частных микропредприятиях, действующих в сфере торговли и других услуг, а также строительства. Эти сферы сталкиваются с серьезными колебаниями спроса и нуждаются в гибком регулировании численности занятых, которую им может обеспечить только незарегистрированная занятость или занятость по договорам подряда, которая включается Росстатом в состав неформальной занятости и, таким образом, может быть «повинна» в росте неформальной занятости в последние годы.

Неустойчивость индивидуального статуса неформальной занятости — еще одна особенность этого российского феномена, отличающая его от многих развивающихся стран. Учитывая интенсивность потоков как в, так и из неформальной занятости, понятно, что тот или иной опыт нерегистрируемого труда есть у гораздо более значительной части населения. Большинство перемещений совершается, по-видимому, внутри неформальной занятости. Однако перемещения между формальной и неформальной занятостью на основном месте работы также значительны. Вместе с тем, значение неформальной занятости как посредника между состоянием незанятости и формальной занятостью почти ничтожно. Какие объяснения здесь можно предложить? Зная, что неформальная занятость — это, прежде всего, не очень квалифицированный труд в сфере торговли и строительства, можно предположить, что навыки, востребованные там, могут быть абсолютно бесполезными в формальном трудоустройстве. Но возможно и другое, более прозаическое объяснение: полученные результаты могут быть артефактом, вызванным непониманием вопросов о регистрации занятости или работе на предприятии или не на предприятии.

Что в перспективе? Вывод, который следует из данного исследования и других работ, посвященных российской неформальной занятости, состоит в том, что она неоднородна. Неформальная занятость студентов и пенсионеров — примерно шестая часть всей нынешней неформальной занятости — явление практически неизбежное и вряд ли негативное. Неформальная занятость, осуществляемая в форме предпринимательства или самозанятости, на наш взгляд, содержит пока больше плюсов, чем минусов. Та часть неформальной занятости,

которая действительно заслуживает внимания, — это неоформленная занятость по найму трудоспособного населения. Здесь концентрируются нарушения трудовых и социальных гарантий, здесь ниже доходы и практически отсутствуют возможности для профессиональной самореализации и роста. Вместе с тем, факторы, определяющие вероятность попадания в ряды неформальных наемных работников, изучены пока еще не достаточно в силу небольшой численности данной группы и, как следствие, ее малого представительства в выборочных обследованиях. Мы планируем восполнить этот пробел, проведя анализ неформальной занятости по найму на основе данных обследования НОБУС, которые позволяют работать с малыми группами.

Другое направление дальнейших исследований феномена российской неформальной занятости мы связываем с более детальным анализом факторов, которые определяют продолжительность пребывания в этом состоянии. Такой анализ позволит выйти на прогнозные оценки динамики неформальной занятости.

Наконец, мы полагаем, что, по меньшей мере, два факта — неформальная занятость лиц с неплохим уровнем образования и профессиональной квалификации, а также устойчивость масштабов неформальной занятости, — позволяют сформулировать гипотезу о том, что важной причиной неформальной занятости является недостаток «хороших» рабочих мест в экономике, который вынуждает наиболее активных граждан искать иные формы зарабатывания денег, в том числе неформальные. Поэтому третье направление анализа мы связываем с изучением макрофакторов и политики, которые могли в прошлом влиять на создание и ликвидацию «хороших» и «плохих» рабочих мест в экономике. Результаты такого анализа, как нам представляется, будут особенно полезными при оценке эффективности мероприятий, которые предлагаются для решения проблемы неформальной занятости в России.

Библиография

- Барсукова С.Ю.* Неформальная экономика: причины развития в зеркале мирового опыта // Экономическая социология. 2000. Т. 1. № 1. С. 13—24.
- Барсукова С.Ю.* Неформальная экономика: понятие, структура // Экономическая социология. 2003. Т. 4. № 4. С. 15—36.
- Барсукова С.Ю.* Неформальная экономика: экономико-социологический анализ. М.: Изд-во ГУ ВШЭ, 2004.
- Борисова Л.Г., Солодова Г.С., Фадеева О.П., Харченко И.И.* Неформальный сектор: экономическое поведение детей и взрослых / Новосиб. гос. ун-т. Новосибирск, 2001.
- Вагин В.* Неформальная экономика и «совокупное жилье» горожан России // Неформальная экономика. Россия и мир / Под ред. Т. Шанина. М.: Логос, 1999. С.156—172.
- Варшавская Е., Доновая И.* Неформальная занятость как основная и дополнительная работа: масштабы, состав занятых, специфика // Итоговый отчет по гранту НИСП. Рукопись, 2003.
- Виноградский В.* Природные и социальные контексты неформальной экономики крестьянской России // Неформальная экономика. Россия и мир / Под ред. Т. Шанина. М.: Логос, 1999. С.173—182.
- Воронков В.* За пределами публичного пространства (рефлексия социолога) // Неформальная экономика. Россия и мир / Под ред. Т. Шанина. М.: Логос, 1999. С. 84—93.
- Гершуни Дж.* Бюджеты времени и неформальная экономическая деятельность // Неформальная экономика. Россия и мир / Под ред. Т. Шанина. М.: Логос, 1999. С. 343—355.
- Гимпельсон В.Е.* Занятость в неформальном секторе России: угроза или благо? // Препринт WP4/2002/03. М.: ГУ ВШЭ, 2002.
- Горбачева Т.Л., Рыжикова З.А.* Теоретические и практические аспекты измерения занятости в неформальной экономике // Вопросы статистики. 2004. № 7. С. 30—39.
- Елисеева И.И.* Измерение теневой экономики России // Неопубл. доклад.
- Заславская Т.И.* Социетальная трансформация российского общества: деятельно-структурная концепция. М., 2002.
- Занятость населения в стихийной торговле и сервисе: экономико-социологическое исследование / Под общ. ред. С.В. Рязанцева; Ин-т социально-политических исследований РАН. М.: Наука, 2004.
- Зарплата и расплата: проблемы задолженности по оплате труда / Под ред. Т.М. Малевой; Моск. центр Карнеги. М., 2001.
- Измерение ненаблюдаемой экономики: руководство / Организация экон. сотрудничества и развития. М.: Статистика России, 2003.

Кабалина В., Кларк С. Новый частный сектор: занятость и трудовые отношения // Занятость и поведение домохозяйств: адаптация к условиям перехода к рыночной экономике в России. / Под ред. В. Кабалиной, С. Кларка. М.: РОССПЭН, 1999. С. 19—107.

Латов Ю.В., Латова Н.В., Николаева С.Н. Повседневная теневая экономика и национальная ментальность в современной России. Взаимосвязь индексов Г. Ховстеда и индикаторов теневой экономической деятельности. М.: Директмедиа Паблишинг, 2005.

Малева Т.М. Российский рынок труда: парадигмы и парадоксы // Государственная и корпоративная политика занятости / Под ред. Т.М. Малевой. М., 1998.

Мингиони Э. Неформальная экономика сквозь призму западного опыта // Неформальная экономика. Россия и мир / Под ред. Т. Шанина. М.: Логос, 1999. С. 371—396.

Методологическое положения по статистике. Вып. 4 / Госкомстат России. М., 2003.

Ненаблюдаемая экономика: попытка количественных измерений / Под ред. А.Е. Суринова. М., 2003.

Никулин А. Конгломераты и симбиозы в России: село и город, семья и предприятия // Неформальная экономика. Россия и мир / Под ред. Т. Шанина. М.: Логос, 1999. С. 240—269.

Обзор занятости в России. Вып. 1 (1991—2000 гг.) / Под ред. Т.М. Малевой. М., 2002.

Обследование населения по проблемам занятости. Ноябрь 1999 г. / Госкомстат России. Вып. 2. М., 1999.

Обследование населения по проблемам занятости. Ноябрь 2004 г. / Федеральная служба государственной статистики. М., 2004.

Общественное мнение — 2000. Ежегодник. / А. Голов, А. Гражданкин, Л. Гудков и др.; ВЦИОМ. М., 2000.

Робертс Б. Неформальная экономика и семейные стратегии // Неформальная экономика. Россия и мир / Под ред. Т. Шанина. М.: Логос, 1999. С. 313—342.

Родионова Г. Современное сельскохозяйственное предприятие и стратегии выживания сельских сообществ: симбиоз функций и величин // Неформальная экономика. Россия и мир / Под ред. Т. Шанина. М.: Логос, 1999. С. 219—226.

Россия—2005: Стат. справочник / Федеральная служба государственной статистики. М., 2005.

Рябушкин Б.Т., Чурилова Э.Ю. Методы оценки теневого и неформального секторов экономики. М.: Финансы и статистика, 2003.

Синдяшкина Е.Н. Неформальная занятость // Гарсия-Исер М.Х., Смирнов С.Н., Кашепов А.В., Бабушкина Т.А., Синдяшкина Е.Н. Рынок труда России. М., 1998. С. 152—167.

Снисаренков А. Этническое предпринимательство в большом городе современной России (на материалах исследования азербайджанской

общины Санкт-Петербурга) // Неформальная экономика. Россия и мир / Под ред. Т. Шанина. М.: Логос, 1999. С.138–155.

Социальное положение и уровень жизни населения России. 2004: Стат. сб. / Федеральная служба государственной статистики. М., 2004.

Средние классы в России: экономические и социальные стратегии / Под ред. Т.М. Малевой. М.: Гендальф, 2003.

Труд и занятость в России. 2003: Стат. сб. / Госкомстат России. М., 2003.

Фадеева О.П. Межсемейная сеть: механизмы взаимоподдержки в российском селе // Неформальная экономика. Россия и мир / Под ред. Т. Шанина. М.: Логос, 1999. С.183–218.

Харт К. Неформальные доходы и городская занятость в Гане (1973) // Неформальная экономика. Россия и мир / Под ред. Т. Шанина. М.: Логос, 1999. С. 532–536.

Хоткина З.А. Социальные проблемы занятости в неформальной экономике // Народонаселение. 2002. № 4. С. 48–58.

Чепуренко А.Ю., Обыденнова Т.Б. Социально-трудовые отношения в российском малом предпринимательстве и возможности государственной политики // Итоговый отчет по гранту SP 99-1-1. Библиотечка малого предпринимательства. Вып. 4. М.: РНИСиНП, 2000.

Шанин Т. Эксплоярные структуры и неформальная экономика современной России // Неформальная экономика. Россия и мир / Под ред. Т. Шанина. М.: Логос, 1999.

Штейнберг И. Русское чудо: локальные и семейные сети взаимоподдержки и их трансформация // Неформальная экономика. Россия и мир / Под ред. Т. Шанина. М.: Логос, 1999. С. 227–239.

Якубович В. Социальные возможности и экономическая необходимость: включенность городских домохозяйств в сети неформальной взаимопомощи // Занятость и поведение домохозяйств: адаптация к условиям перехода к рыночной экономике в России / Под ред. В. Кабалиной, С. Кларка. М.: РОССПЭН, 1999. С. 254–287.

Ярыгина Т. Дополнительные доходы и неформальная экономика: их место в социальной политике России (Нижегородские исследования 90-х годов) // Неформальная экономика. Россия и мир / Под ред. Т. Шанина. М.: Логос, 1999. С. 94–110.

Bangasser P. The ILO and the Informal Sector: An Institutional History // ILO Employment paper. 2000

Bernabè S. Informal Employment in Countries in Transition: A Conceptual Framework // CASE Paper. April 2002.

Braithwaite J. From Second Economy to Informal Sector: The Russian Labor Market in Transition // ESP Discussion Paper Series. The World Bank. April 1995.

Clarke S. Making Ends Meet in a Non-Monetary Market Economy // Centre for Comparative Labour Studies, and University of Warwick. Technical Report. 1999.

Campos N.F. Never Around Noon: on the Nature and Causes of the Transition Shadow. Mimeo, CERGE-EI. Prague, 2000.

Carr M., Chen M.A. Globalization and the Informal Economy: How Global Trade and Investment Impact on the Working Poor? // ILO WP on the Informal Economy No. 2002/1. 2002.

Chen M., Jhabvala R., Lund F. Supporting Workers in The Informal Economy: A Policy Framework // ILO WP on the Informal Economy No. 2002/2. 2002.

Feige E. Defining and Estimating Underground and Informal Economies: The New Institutional Economics Approach // World Development. 1990. Vol. 18. No. 7. P. 989—1002.

Fleming M.H., Roman J., Farrell G. The Shadow Economy // Journal of International Affairs. 2000. No. 2. P. 387—409.

Foley M. Labor Market Dynamics in Russia // Economic Growth Center Discussion Paper No. 780. Yale University. August 1997.

Guarigla A., Byung-Yeon K. The Dynamics of Moonlighting: What is Happening in the Russian Informal Economy? / Bank of Finland // BOFIT Discussion Papers. 2001. No. 5.

Heeringa S.G. Russia Longitudinal Monitoring Survey (RLMS) Sample Attrition, Replenishment, and Weighting in Rounds V—VII. March 20, 1997.

Women and Men in the Informal Economy: A Statistical Picture / ILO, 2002.

Sassen S. Informalization in advanced market economies // ILO Discussion Paper No. 20. 1997.

Sinyavskaya O., Popova D. Informal Labor Markets and the Russian Workforce: Strategies for Survival // Good Jobs, Bad Jobs, No Jobs: Labor Markets and Informal Work in Egypt, El Salvador, India, Russia and South Africa / Ed. by T. Avirgan, L.J. Bivens, S. Gammage; Global Policy Network, Economic Policy Institute. Washington D.C., 2005.

Williams C.C., Windenbank J. Informal Employment in the Advanced Economies: Implications for Work and Welfare. L.: Routledge, 1998.

Приложение 1. Расчет постстратификационных весов в массиве Московского центра Карнеги

Для сравнительного анализа неформальной занятости в массиве данных МЦК 2000 г. использовались веса для перевзвешивания наблюдений из выборки таким образом, чтобы структура выборки наиболее точно соответствовала структуре генеральной совокупности (по данным Госкомстата). При расчете этих весов принимались во внимание пол и тип населенного пункта (городская/сельская местность). Эти веса приближают долю женщин, проживающих в селе/городе, и долю мужчин, проживающих в селе/городе, в итоговой выборке к долям этих групп по данным Госкомстата.

Пусть M_{11} , M_{12} , M_{21} , M_{22} — число мужчин в городе, мужчин в селе, женщин в городе, женщин в селе в генеральной совокупности, а m_{11} , m_{12} , m_{21} , m_{22} — то же в выборке. После взвешивания частоты выборки должны совпадать с частотами генеральной совокупности. Например:

$$\frac{M_{11}}{M_{11} + M_{12} + M_{21} + M_{22}} = k_{11} \frac{m_{11}}{m_{11} + m_{12} + m_{21} + m_{22}} .$$

Отсюда вычисляются коэффициент k_{11} , который и является весом для данной группы:

$$k_{11} = \frac{M_{11}(m_{11} + m_{12} + m_{21} + m_{22})}{(M_{11} + M_{12} + M_{21} + M_{22})m_{11}} .$$

Аналогично вычисляются коэффициенты k_{ij} для всех остальных групп.

Приложение 2. Основные демографические характеристики массивов данных, IV-й кв. 2000 г., респонденты 18 лет и старше), %

	Объем выборки, человек	Сельское население	Мужчины	До 30 лет	60 лет и старше	С высшим образованием	Имеют новую регулярную работу	Имеют дополнительную работу	Имеют приработки
РМЭЗ	6482	25,7	45,0	15,0	21,8	19,6	53,6	2,9	9,3
МЦК	3993	25,8	45,6	12,0	29,7	25,9	50,5	2,5	7,2

О.В. Сиявская

**НЕФОРМАЛЬНАЯ ЗАНЯТОСТЬ В СОВРЕМЕННОЙ РОССИИ:
ИЗМЕРЕНИЕ, МАСШТАБЫ, ДИНАМИКА**

Редактор, корректор *Добрякова М.С.*
Компьютерная верстка *Максимова Т.В.*

Подписано к печати 31.10.05. Формат 60×90/16. Гарнитура Ньютон.
Печать офсетная. Бумага офсетная. Печ. л. 3,5. Тираж 300 экз.
Заказ № 1425.

Издательство «Поматур».
101430, Москва, ул. Неглинная, д. 29/14, стр. 3.